

Honda

Vol.36
Autumn 2017
Magazine



安全升級 FIT、CITY 改款登場

首款小排氣量摩托車 MSX125 ABS 全新上市

從螺絲釘開始的體貼之心。

「別做會給顧客帶來麻煩的產品！」



▲在解決了上期提到化油器噴機油的問題後，本田宗一郎等人在 1952 年研發出了二行程 F 型引擎，並推出 Cub（前）這款加裝輔助動力的摩托自行車，成為熱銷摩托車 Super Cub 的前身，更可說是其後許多二輪產品的原點。

據說早期本田宗一郎常常這樣對員工訓話，不少員工甚至私下表示「這句話聽到都煩了！」他認為，負責生產設計的人若不從與產品相處時間最長的顧客角度出發，就可能為顧客帶來困擾，「只要我們時時心存顧客，一定不會設計出不貼心的產品！」

曾任 Honda 引擎主工程師的恩田隆雅，在仔細觀察 A 型車腳踏車輔助引擎後相當驚訝，「這具引擎有很多『友善設計』；因為在分解

引擎時，螺帽轉鬆取下後竟然不會有零件掉下來，但當時螺絲的精密度仍低，即便螺帽鎖得再緊也可能鬆脫，這肯定是多了一道強化的工序！」換句話說，即便引擎上螺帽鬆脫，也不會因為部品掉落、分解而發生立即危險，不僅為駕駛人爭取到發現車子異狀的時間，亦間接提升了行駛安全性。

此外，由於當時很少有針對維修所設計的工具，而這類輔助引擎的組裝並不會太過複雜，

負責維修的人可以輕鬆組裝，從結果上來看也是對於顧客的一種體貼。

就這樣，首次冠上「HONDA」廠牌的 A 型引擎推出後大獲好評，除了等著批貨的中盤商，也有不少顧客會牽著腳踏車直接到工廠要求加裝引擎。而受到 Honda 大成功的影響，其中更出現許多模仿 Honda 推出自行研發引擎的製造商，讓濱松地區旋即成為當時日本「首屈一指的輔助引擎腳踏車製造區」。

設身處地為客戶想更多

了解消費者的需求、進而提供更好的產品與服務，是汽車製造商永遠的課題。Honda 延續創辦人「為客戶著想」的想法，在各個市場為了讓消費者擁有最好的車款而努力。Honda Taiwan 也以「顧客滿意度 NO.1」作為經營的理念，虛心接受

來自各方的意見，與消費者共同成長。

近來我們接續推出了小改款的 FIT 與 CITY，它們擁有更堅強的產品實力，期盼能吸引更多的消費者。而對於 Honda 來說最重要的服務與修護技能競賽也於日前落幕，經過這樣定期的能力提升與不

斷努力之後，希望您能感受到我們的專業與熱忱，並讓 Honda 成為您用車生活中的最佳夥伴！

伊藤隆人

CONTENTS Vol. 36



01 From Editor
從螺絲釘開始的體貼之心

04 Cover Story
安全更進化
2018 All New FIT完美登場

08 News
CR-V狂銷破萬 HR-V持續熱賣
Honda SUV銳不可擋

10 Focus
安全優先 型格至上
2018 All New CITY進化再登場

12 Focus
安全，就由Honda來實踐

14 News
E-NCAP監督汽車安全20年
以Jazz (FIT) 示範小型車安全配備
演進

15 News
日本原裝私家座艙
ODYSSEY層峰之選

16 Focus
突破自我，再創巔峰
2017 Role Play Contest
銷售演練發表會

18 Focus
永續勵進
2017 S-Con服務技能競賽

20 Headline/World
世界新聞集錦

22 Focus
#MYSTYLE別無分號
Honda MSX125 ABS玩樂上市

24 Events
四缸街跑進化
Honda Motorcycle 2017賽道體驗會

27 News
暢所奔馳0利率專案

28 Honda Care
不再有障礙！山路駕駛須知

30 My Honda
余顯進／楊純婷／游馥慈
施琬婷／朱宣燁／詹坤輝





32 Art & Culture
假日爆米花 最新電影搶先看

33 Art & Culture
閱讀之秋 好書精選

34 Travel
新開幕旅店特輯
北中南住宿心體驗

40 Travel
來去牧場放牛吃草
桃園味全埔心牧場、苗栗飛牛牧場、嘉義綠盈牧場

43 News
Honda 試乘送好禮 天天抽iPhone X

44 Hot 3C
旗艦熱門季！
智慧新秀 各領風騷

48 Gourmet
景觀餐廳 五感都舒暢
台北納美花園 新竹黛安莊園

52 Topic
工業風、典雅風、設計風佈置小妙招
3種風格9大重點家飾

Honda Magazine
Honda Taiwan 車主專屬雜誌

台灣本田股份有限公司
Honda Taiwan Co.,Ltd

發行人／PUBLISHER 林俊宏

總監／DIRECTOR 陳俊亮

監製／PRODUCTION 王思堯

總編輯／EDITOR-IN-CHIEF 吳淑微

副總編輯／DEPUTY EDITOR-IN-CHIEF 施翔丰、潘品姝

編輯統籌／EDITORIAL COOPERATOR 李冠瑩

設計／DESIGNER 翁君宇

製版印刷 巨茂科技印刷有限公司

發行所

台灣本田股份有限公司

Honda Taiwan Co.,Ltd

地址：104-78 台北市中山區民生東路 3 段 69 號 13 樓

電話：(02)2506-6898

傳真：(02)2506-6959

全方位顧客服務專線：0800-666-789

網址：www.honda-taiwan.com.tw

車主雜誌電子書網址：

www.honda-taiwan.com.tw/member_magzine_login.aspx

台北郵局許可證台北字第 4756 號

中華郵政台北雜字第 1337 號執照登記為雜誌交寄

版權所有

Honda Magazine 是由台灣本田股份有限公司每季於台灣地區出版印行，本刊所有圖文非經同意，不得以任何形式轉載或為其他利用。

每位車主均享有四期免費贈閱服務，若欲取消贈閱，請電洽全方位顧客服務專線：0800-666-789。

HONDA



安全更進化

2018 All New FIT 完美登場

萬眾矚目，以更能夠符合顧客的生活型態為目標而進行改款的 2018 All New FIT，於 9 月 20 日隆重發表，Honda Taiwan 根據國內市場趨勢與以及消費者需求，在原已優異的基礎上用更高規格打造出更具全方位安全性、機能實用性以及個性化魅力的 2018 All New FIT，具壓倒性的產品優勢，令眾家對手望塵莫及。

安全再進化 ——

同級中最完整的主被動安全配備

2018 All New FIT 延續優良血統，採取 Honda 獨創的 G-CON 技術以及 ACE 鋼骨結構車體先進相容工程結構，透過廣面吸收與高效率的設計理念，有效化解事故發生時的衝擊能量，以堅若磐石的車體防撞結構守護全車乘員生命。不僅如此，針對週遭用路者人身安全的關懷，FIT 於車體的最前端則採取能夠有效緩和衝擊的結構設計，盡可能減緩對於行人碰撞的傷害，善盡保護行人安全的義務。

此外，2018 All New FIT 還領先同級標準配備「VSA 車身動態穩定控制系統」、「Motion Adaptive 方向盤動態修正輔助系統」、「HSA 斜坡起步輔助系統」、

「BOS 煞車優先系統」、「EBD 電子煞車力道分配系統」、「BA 電子式煞車力道輔助系統」、「ESS 緊急煞車警示系統」、「CTS 智慧型方向燈」、「TPMS 胎壓異常警示系統」等九大主動安全系統，並新增「ISOFIX 兒童安全座椅固定裝置」以滿足家有幼兒車主的需求，至於最受消費者喜愛的 S 等級車型，本次改款更升級 6 SRS 輔助氣囊，以全方位的主被動安全配置，提供車內乘員最完整的安全防護，同時體現友善所有用路人的設計理念。

Honda Taiwan
營業部 商品企劃課



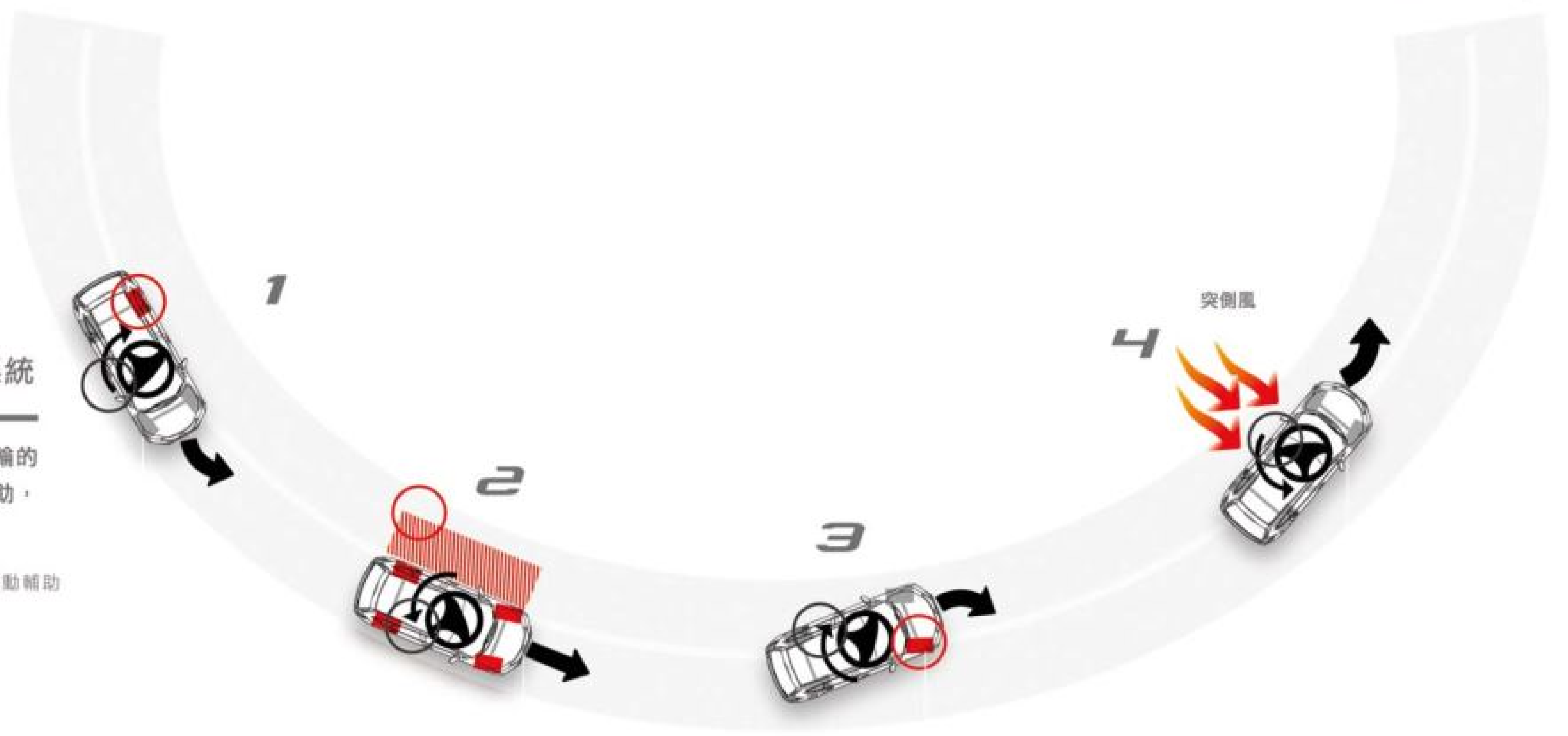
Honda 獨創的 G-CON 技術以及 ACE 鋼骨結構車體，透過廣面吸收與高效率的設計理念，讓 FIT 能有效化解事故發生時的衝擊能量！



VSA 車身動態穩定控制系統 + Motion Adaptive 方向盤動態修正輔助系統

在車身動態發生偏移時，系統能夠針對引擎輸出與4輪的煞車進行精密的控制，並給予方向盤適當的轉向力輔助，大幅提升動態穩定系統的效果。

*此圖為系統作動示意圖，依實際路況系統可能會採取不同的作動輔助



VSA
車身動態穩定控制系統

Motion Adaptive
方向盤動態修正輔助系統

- 1** 轉向不足修正
- 2** 左右輪接地面摩擦力不均時的修正
- 3** 轉向過度修正
- 4** 突側風發生時的修正

<p>HSA 斜坡起步輔助系統</p> 	<p>EBD 電子煞車力道分配系統</p> 	<p>BA 電子式煞車力道輔助系統</p> 	<p>BOS 煞車優先系統</p> 	<p>ESS 緊急煞車警示系統</p> 	<p>TPMS 胎壓異常警示系統</p> 	<p>ISOFIX 兒童安全座椅固定裝置</p> 	<p>CTS 智慧型方向燈</p> 
---	---	---	---	--	--	--	---



2018 All New FIT 領先同級標準配備九大主動安全系統，提供無微不至的周到防護，同時，全車系也新增 ISOFIX 兒童安全座椅固定裝置，以滿足家庭車主的日常需求。



Honda Taiwan 營業部 行銷企劃課

▲最受消費者喜愛的 S 等級車型，在本次改款中更升級 6 SRS 輔助氣囊。

生活更便利——寬敞空間與絕佳機能

2018 All New FIT 承襲 Honda 獨有的「Man Maximum, Machine Minimum (車室空間極大化，機械空間極小化)」造車思維，在維持方便駕馭靈活尺寸的前提下，透過油箱與機械結構的巧妙配置，實現超越同級寬敞舒適乘坐大空間，再加上改採高質感軟質皮墊的副駕駛座前方控檯，以及由高亮度鋼琴烤漆、金屬塗裝飾板與耐用皮質包覆座椅 / 內裝所共構而成的時尚車室，身處其中，定能享受如住家般的輕鬆與舒適。



▲承襲 Honda 獨有的「Man Maximum, Machine Minimum (車室空間極大化，機械空間極小化)」造車思維，FIT 因而擁有絕佳車室空間。



除此之外，FIT 還具備獨有且變化多端的 ULTRA SEAT 多功能變化座椅，透過前後滑動、翻折與前傾等功能，於車室內提供「彈性 U 模式」、「超長 L 模式」、「增高 T 模式」與「Relax 放鬆舒壓模式」等多樣化的座椅變化模式，讓車室靈活度及便利性更為提昇，輕鬆放進任何想攜帶的物品或玩樂道具。



視覺更時尚——獨一無二的內外設計

2018 All New FIT 在外觀上以更躍動且革新的「低重心、寬姿態」為重點設計概念，無論酷炫的全新前後保桿造型或是別具風格的新式雙色拋光鋁圈，在在展現帥氣及躍動感兼具的運動風格。

至於在內裝設計上，FIT 力求突破小型車的座艙設計框架，發展出具未來感且同時能夠符合駕控與乘坐需求的空間與機能，像是採用先進技術所設計的儀表板以及操作介面就是個好例子，FIT 全車系搭載電容觸控式面板恆溫空調系統，1.5S 等級更領先同級車款搭載 8 吋全彩觸控式先端通訊音響系統，可將智慧型手機或者其他行動裝置與音響進行連結，並且透過面板操作所有 App 的功能，呈現出超酷炫的高科技氛圍。當然為了提高使用便利性，像是 Smart Entry 智慧型車門啟閉系統、Push Start 引擎啟閉系統等時髦功能，於 S 等級車型上也都列為標準配備，更添自信與便利。



▲ FIT 力求突破小型車的座艙設計框架，發展出具未來感且同時能夠符合駕控與乘坐需求的空間與機能。

▼ FIT 全車系搭載電容觸控式面板恆溫空調系統，1.5S 等級更領先同級車款搭載 8 吋全彩觸控式先端通訊音響系統。





FIT 所搭載的 1.5 升引擎，可創造出 120ps 最大馬力輸出以及 17.4km/L 以上的優異油耗表現！



移動更自在——兼具省油與駕馭樂趣的動態表現

Honda 對於驅動的無限渴望向來為人所津津樂道，而 FIT 搭載「Earth Dreams Technology」的 G-Design Shift CVT 無段變速系統，透過最適化齒輪比以及輕量化變速箱本體的設計概念，有效提升動能傳輸效率，搭配 Paddle Shift 方向盤換檔快撥鍵及模擬 7 速檔位設計，駕駛得以享有更現性的加速感受，達成兼具駕馭樂趣與省油節能的目的。

不僅如此，FIT 所搭載的 1.5 升引擎除了承襲 Honda 引以為傲的 i-VTEC 技術外，亦針對引擎本體進行輕量以及強化處理，不僅有效提升引擎效能，更有 120ps 大馬力輸出、超越同級車款性能表現，同時在燃油經濟性方面則有 17.7km/L (VTi-S) 以及 17.4km/L (S) 的平均油耗成績，讓每次旅程都能夠毫無壓力自在前行。



蘭陽一日媒體賞車會

在 2018 All New FIT 正式發表前，Honda Taiwan 特地邀集媒體前往宜蘭羅騰堡莊園參與賞車預拍活動，讓所有與會媒體更加了解 2018 All New FIT 的種種優勢與進化。



銷售更火熱——連續七年蟬聯「最佳小型車」殊榮

自 2008 年起，Honda FIT 以優異的商品力，一次又一次的擊敗所有強勁對手，史無前例蟬聯七年台灣車訊風雲獎「最佳國產小型車」殊榮，並在台累計銷售共達 5.3 萬台，同時獲得媒體及消費者的高度肯定。

而 Honda Taiwan 於 9 月 20 日發表全新改款 2018 All New FIT，不僅維持原有「絕佳機能性與寬敞舒適空間」、「最完整的主被動安全配備」、「兼具省油、駕馭感的動力性能與操控性」以及「同級車獨一無二的內外觀設計」等優異基礎，更憑藉 9 大主動安全系統結合 6 SRS 輔助氣囊，讓主被動安全防護再度獲得升級，加上 S 等級車型導入 Push Start 引擎啟閉系統、Smart Entry 智慧型車門啟閉系統等實用機能，再創小型掀背車款新標竿。H

►低重心與寬姿態是 2018 All New FIT 的重點設計概念，由此獲得帥氣及躍動感兼具的視覺效果。



Honda SUV 銳不可擋

CR-V 狂銷破萬 HR-V 持續熱賣



全新大改款第五代休旅銷售冠軍 CR-V 日前隆重登場，憑藉全方位進化的實力，短時間內接單便已突破萬張，成為台灣市場最快破萬紀錄的 SUV 車款，再加上自 2016 年發表後銷售數據持續攀高勇奪 2017 年上半國產休旅銷售冠軍的 HR-V，台灣市場 SUV 第一品牌非 Honda 莫屬。

► 1.5L Earth Dreams Turbo 引擎透過缸內直噴以及渦輪增壓技術，可發揮 193ps 與 24.8kg-m 豐沛動力輸出。



身為 SUV 先驅，Honda CR-V 向來是台灣市場最受歡迎的 SUV，自 1997 年引進後，前四代車型累計銷售已超過 18 萬輛，而全新進化的第五代大改款 CR-V 挾優勢動力單元、先進安全防護與科技質感內而來，上市短短不到三個月的時間裡，便已接單超過萬輛以上，至今仍有無數準車主趨之若鶩，準備迎接全新世代 CR-V 到來。

與此同時，去年 10 月翩然問世的全新跨界休旅 HR-V，自推出後在強大市場口碑的推波助瀾下，銷售每每屢創新高，已強勢奪下 2017 上半年度國產休旅銷售冠軍榮銜，加上全新登場的第五代 CR-V 後雙霸天聯手，讓 Honda 於消費者支持之下制霸台灣休旅第一品牌王座。

安全再肯定——

CR-V 獲 ASEAN NCAP 撞擊測試五星評價

台灣販售的全新世代 CR-V 與亞大規格相同，而日前於甫出爐的 ASEAN NCAP（東南亞國協新車安全評估協會）撞擊測試中獲得五顆星最高評價。比照國際 NCAP 撞擊測試標準，ASEAN NCAP 同樣區分為「成人防護」、「兒童乘客防護」以及「安全輔助」三大項目，並且以星等作為綜合評判的結論，第五代 CR-V 輕鬆在該測試中拿下 88.80 的高分，各面向皆優異的防護表現，更因而獲得五顆星的最高安全評價。

而在先進的 Honda SENSING 智慧安全主動防護系



▲於 ASEAN NCAP 撞擊測試獲得五顆星最高評價的全新世代 CR-V，主被動安全考量極其完備。



▲全新 CR-V 的寬廣座艙空間以及科技化駕馭介面，滿足消費者的需求與喜好。

統以及再獲升級的 G-CON 車體、6 SRS 防護氣囊與 LED 頭燈之外，全新 CR-V 亦以更加時尚流暢的外在設計、洗鍊成穩的座艙質感、寬裕舒適的乘坐體驗與全方位享樂配備吸引市場目光。首度導入的 Earth Dreams Technology 1.5L 渦輪增壓引擎以及 G-Design Shift 控制 CVT 變速箱，則透過缸內直噴、渦輪增壓以及 CVT 無段變速等動力科技結晶，成就 193ps 與 24.8kg-m 豐沛動力輸出，同時保有 14.6km/L 卓越平均油耗成績，宜靜也宜動的奔馳基因，為全新世代 CR-V 做出了最佳的背書。

領略 C 潮跑魅力—— HR-V 完美融合跨界優勢

以 Crossover 跨界概念為研發基礎的 HR-V，則是 Honda 休旅軍團的另一位主角，完美融合了 SUV 的強健與安全感、COUPE 的個性以及 MPV 的實用與舒適，一舉突破車型與等級的界限，創造凝聚感性的誘人外觀以及攸關汽車的多元價值。

HR-V 同樣搭載先進的 i-VTEC 引擎，結合具優異傳輸

效率的 Earth Dreams Technology G-Design Shift CVT 變速箱系統，創造出 143ps 的卓越動力輸出與 14.5km/L 的優異平均油耗，再加上全車系九大主動安全系統、包括 TPMS 胎壓異常警示系統、VSA 車身動態穩定控制系統、Motion Adaptive 方向盤動態修正輔助系統、HSA 斜坡起步輔助系統、BOS 煞車優先系統、EBD 電子煞車力道分配系統、BA 電子式煞車力道輔助系統全面升級為標準配備，輔以 ESS 緊急煞車警示系統以及 S 等級的 6 SRS，實現 Honda 於對安全要求的最高標準。

用心，是一切的根本

無論獲得 ASEAN NCAP 撞擊測試五星認證的 CR-V，或者創造出汽車多元價值的跨界 HR-V，Honda Taiwan 最在意的更關乎對於人與愛車之間那份無可替代的心意，因此包含對於安全絕不妥協的執著、車之於人的實用與便利性，甚至是讓車主滿心歡喜的優異節能與駕馭樂趣，皆源自深化於心的堅持。Honda Taiwan 用心，希望讓每一位愛用者獲得充分的滿足，並且在每一次與愛車的相處時光中，都能由衷感到放心與開心。H



▲以 Crossover 跨界概念為研發基礎的 HR-V，完美融合了 SUV、COUPE 以及 MPV 的多面向特質。

安全優先

型格至上

2018 All New CITY 進化再登場

廣受好評的新生代房車 Honda CITY 於 10 月 13 日迎來全面性升級，延續既有動力、節能、設計、空間、科技與安全諸多優勢，並於造型、質感與守護面向再進化，以「最強 CP 值四門房車」為承諾，2018 All New CITY 的現身勢必開創都會房車新視界。

鍍鉻飾條的 SOLID WING 家族風格水箱護罩，帶來時尚俐落都會意象全新設計的前保桿，更在動感之餘滿足優雅視覺感受！

營業部
行銷企劃課



於內於外皆引領潮流的設計

2018 All New CITY 延續過往車體結構，於外觀部分則更顯俐落與時尚；無論附鍍鉻飾條的 SOLID WING 家族風格水箱護罩與全新設計前後保桿，或者別具風格的新式鋁合金輪圈，再加上 VTi-S 等級標配的超廣角霧燈與鍍鉻牌照飾條，在在充份展現動感與美感兼具的視覺構成。

而在 Honda「車室空間極大化、機械空間極小化」MM 思維的具體實踐下，CITY 不僅保有小型車易於駕馭的優勢，同時利用車身尺寸 UP-CLASS 概念，創造出直逼中型房車的超大車室空間。不僅如此，座艙內更以厚實且環繞的隔音材料致力降低來自四面八方的噪音，搭配貼心實用的後座出風口，以及 VTi-S 等級專屬的觸控式先端通訊音響系統與觸控式恆溫空調，有效提升整體乘坐舒適性。

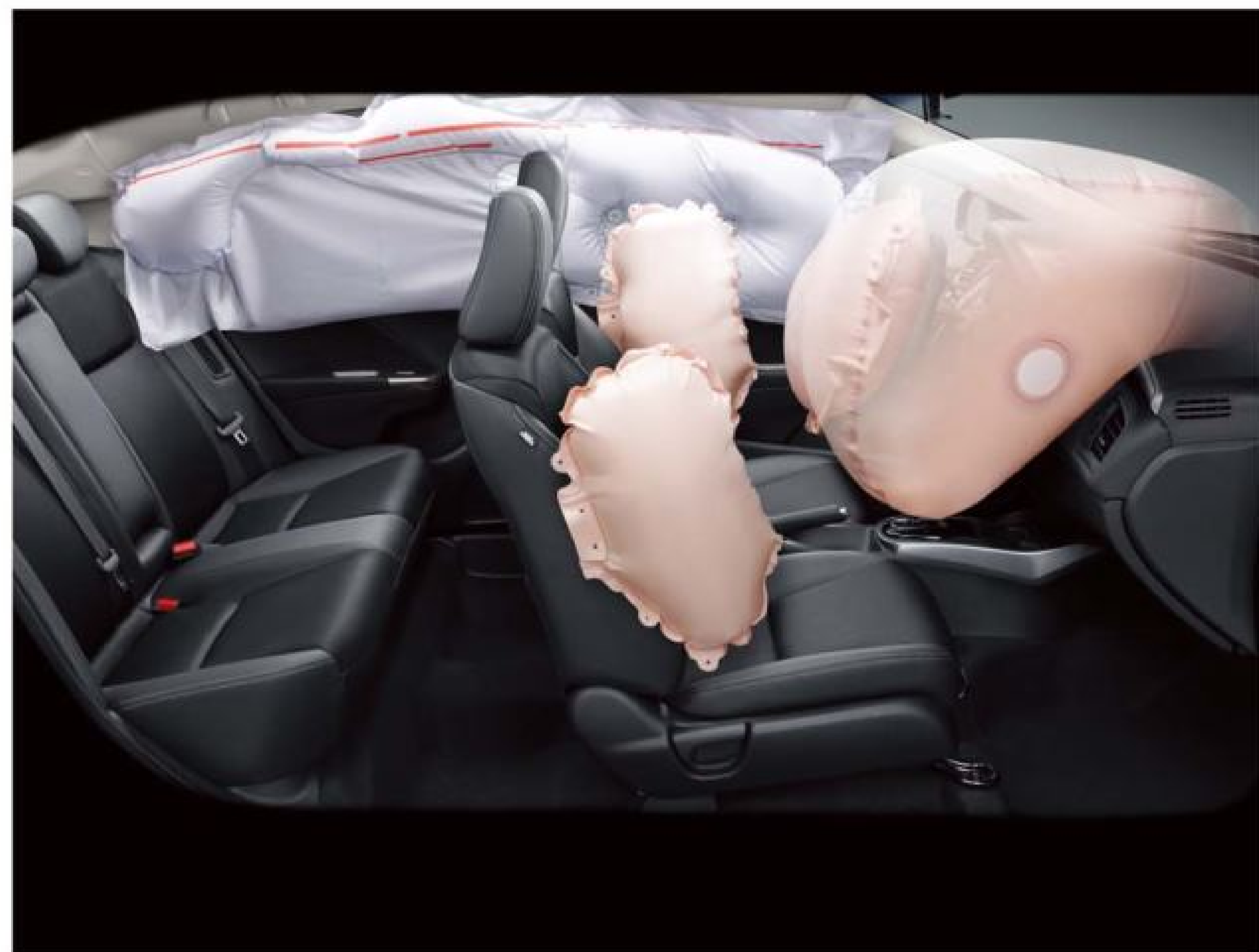


VTi-S

▲CITY擁有超越級距的寬敞大空間，搭配專屬的後座空調出風口，更帶給後座乘客最佳化的舒適感受！

最高規格的安全標準

除了設計面向上的精進，2018 All New CITY 同步將主被動安全性再行精進與提升，不僅全面搭載「VSA 車身動態穩定控制系統」、「Motion Adaptive 方向盤動態修正輔助系統」、「HSA 斜坡起步輔助系統」、「BOS 煞車優先系統」、「EBD 電子煞車力道分配系統」、「BA 電子式煞車力道輔助系統」、「ESS 緊急煞車警示系統」、「CTS 智慧型方向燈」、「TPMS 胎壓異常警示系統」等九大主動安全系統，同時添加導光式 LED 晝行燈、光感應自動頭燈以及 ISOFIX 安全座椅固定裝置等配備，並結合護頸式頭枕以及 6 SRS 輔助氣囊（VTi-S），還有 Honda 獨創的 G-CON 安全防護車體技術及 ACE 鋼骨防護車體，一手打造最高規格主被動安全標準。



▲ VTi-S 車型標配 6 SRS 輔助氣囊，全方位防護乘客安全。

智慧互動與科技時尚的結合

CITY 在頂級的 1.5 VTi-S 車型上同步搭載新世代「觸控式先端通訊音響系統」，採用 8 吋電容式多點觸控螢幕介面，不僅可支援高畫質影音播放，同時內建 NAVI 衛星導航，也可無線連結智慧型手機與行動裝置，並支援多功能藍牙介面、影音多媒體等功能。

在結合叢集式多功能方向盤後，不僅有效提升行車安全，同時操作也更為簡單方便，再加上經典 MID 極光白 3 環式多功能資訊儀表，以前衛科技及人因智慧互動介面，詮釋移動美學新時尚。

先進動力與節能科技的精髓

而在動力面向上，CITY 的 i-VTEC 引擎透過本體輕量工程使運轉效率再進化，同時運用噪音與震動的抑制技術，有效提升行路品質，而成熟的油耗與排污控制技術搭配新式 Earth Dreams CVT 無段變速箱，不僅達成平均油耗 17.5km/L 的高效節能表現，若在 ECON 節能模式狀態下，更可能達成 10% 進步空間，因此獲得能源效率標示第一級的肯定其來有自。

除此之外，CITY 依然保有 Honda 車系向來為人所稱道的運動基因，120ps 最大馬力輸出可創造出超越同級的優異加速表現，G-Design Shift 設計也讓 Earth Dreams CVT 具備自排變速箱般的升降檔特性以及線性加速感受，搭配 Paddle Shift 方向盤換檔快撥鍵及可達模擬 7 速檔位設計（VTi-S），充份體現至高駕馭樂趣。

2018 All New CITY 以高規格安全思維、引領潮流的動感外型以及令人眼睛為之一亮的空間設計，在結合原有動力優勢、省油效率以及座艙體貼配置下，再度開創跨距都會房車的嶄新視野。**H**

2018 All New CITY 除九大主動安全系統之外，也新增了 ISOFIX 安全座椅固定裝置等配備，也守護孩子的行車安全！



ISOFIX

營業部
產品企劃課



▲ 1.5 VTi-S 車型搭載新世代「觸控式先端通訊音響系統」，採用 8 吋電容式多點觸控螢幕介面，內建 NAVI 衛星導航，多媒體娛樂功能也更豐富。

▼ i-VTEC 動力系統可迸發 120ps 最大馬力，讓 CITY 擁有超越同級的加速表現。





安全 就由 Honda 來實踐

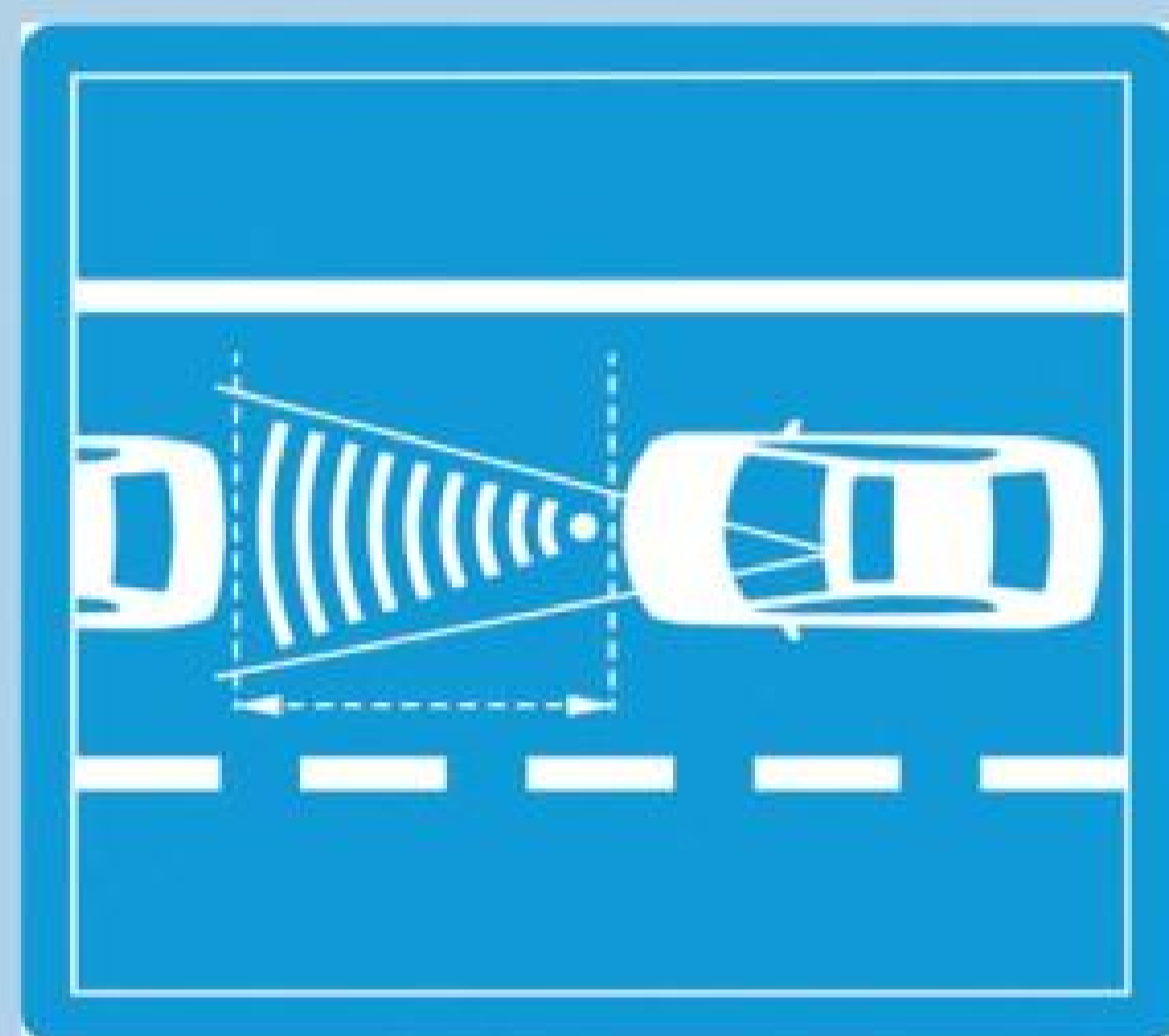
近年來有關行車安全的議題，愈來愈受台灣汽車消費市場的重視，Honda Taiwan 搶在潮流之前，率先為旗下所有產品考量最完備的道路防護方案，無論是領先業界的「九大主動安全系統」、「Honda SENSING 智慧安全主動防護系統」或者 G-CON 車體防護技術，在在提供 Honda 車主以及摯愛的家人朋友極其周全的行車安全屏障。

全車系標配九大主動安全系統

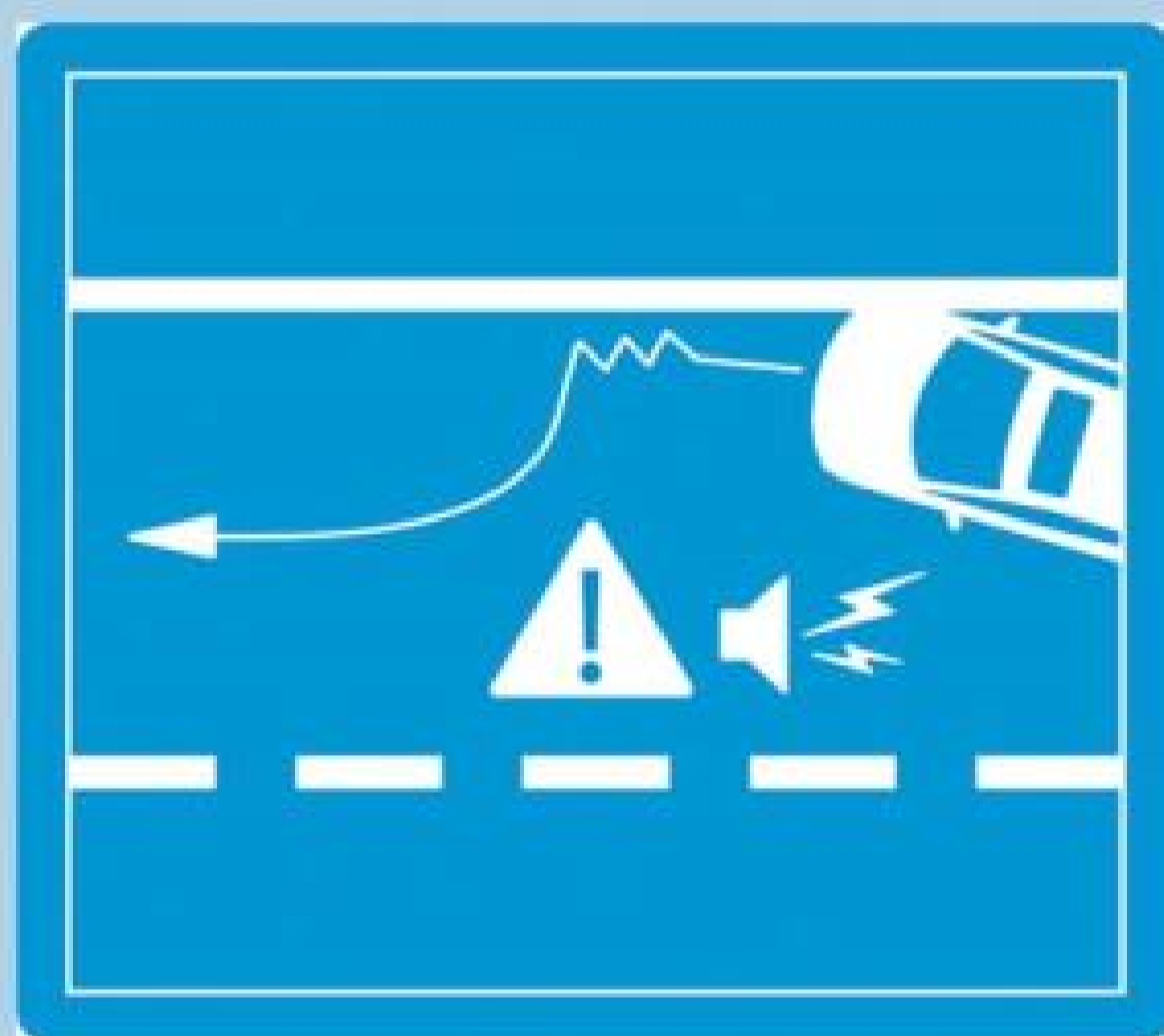
時至今日，對於行車安全的防護概念，早已由「撞擊事故發生時提高人員存活率」的被動安全考量進化至「避免撞擊事故發生」的主動安全追求，以甫發表的 All New FIT 來說，其領先市場同級對手標準配備「VSA 車身動態穩定控制系統」、「Motion Adaptive 方向盤動態修正輔助系統」、「HSA 斜坡起步輔助系統」、「BOS 煞車優先系統」、「EBD 電子煞車力道分配系統」、「BA 電子式煞車力道輔助系統」、「ESS 緊急煞車警示系統」、「CTS 智慧型方向燈」以及「TPMS 胎壓異常警示系統」等九大主動安全系統，透過全方位的駕駛人輔助機制，從動態穩定、煞車制動、緊急提示與車況監測四個面向著手，確保車輛能夠完整協助駕駛者安定也安全的行駛於路面上，自然能夠盡最大可能避免危險的降臨。



▲當代對於行車安全的防護概念，早已由「撞擊事故發生時提高人員存活率」的被動安全考量進化至「避免撞擊事故發生」的主動安全追求（圖為盲點警示畫面）。



▲「Honda SENSING 智慧安全主動防護系統」下轄的「ACC 主動式車距調節定速巡航系統」，可自動跟隨前車速度前進。



▲「RDM 道路偏移抑制系統」可協助車輛維持在車道之中，適度減輕駕駛人的負擔。



▲在「小車手挑戰賽」節目中，小朋友可以駕駛電動車培養對於交通安全的基本觀念。

Honda SENSING 智慧安全主動防護系統

此外，近來最受車迷關注的，莫過於配置在 All New CR-V S 等級上頭的「Honda SENSING 智慧安全主動防護系統」，集結了先進監測與控制技術的這套全新主動安全防護機制，內容包含「ACC 主動式車距調節定速巡航系統附加 LSF 低速自動跟車系統」、「LKAS 車道維持輔助系統」、「CMBS 碰撞緩解煞車系統」、「FCW 前方碰撞警示系統」、「RDM 道路偏移抑制系統」、「LDW 車道偏移警示系統」，以及其他像是「AHA 敏捷操控輔助系統」、「EPT 電子式預縮安全帶」、「AHB 遠光燈自動切換系統」、「LaneWatch TM 盲點監視系統」、「DAM 駕駛注意力監視系統」、「3 模式倒車攝影機」等合計高達 23 項主被動安全輔助科技，透過滴水不漏的周全考量，針對所有行車時可能發生的狀況搶先一步提出解決方案，實現 Honda 對於最高安全規格的嚴苛要求。

全方位的被動安全防護屏障

至於 Honda 所獨創的 G-CON 技術，則在先進主動安全思維的相對面，提供了最為紮實牢靠的基礎，同樣以 All New CR-V 而言，其採取車身強度與輕量化並俱的 Inner Frame 先進工法及 ACE 鋼骨結構車體先進相容工程結構，所使用的鋼材最高強度達 1,470MPa 等級，並以潰縮設計以及廣面且高效率的吸收衝擊能量方式，築起一道最完整的碰撞防護城池，加上前後左右六氣囊的

配置，更加確保車內乘員的安全，不僅如此，車體前端還採取衝擊緩和結構設計，避免行人撞擊時產生嚴重的傷害，以善盡保護行人的責任。

「Safety For Everyone」—— Honda SENSING 安全小學堂

當然，再完整且先進的安全配備，仍舊需要正確的行車安全觀念作為後盾，因此以「夢想總動員」作為號召，於 11 月 11 日桃園埔心農場舉辦的年度全車系車主活動「2017 夢想家 FUN 派對」中，除了別開生面的大型戶外野餐、親子 DIY 以及草地挑戰賽等精彩節目外，同時也設計有為了提倡「Safety for everyone」品牌安全理念所設立的「小車手挑戰賽」以及「Honda SENSING 安全小學堂」，讓與會的大小朋友都有機會實際了解 Honda 重視安全的心意，以及大獲車壇好評的諸多先進安全科技。

其中「小車手挑戰賽」可培養小朋友的基本紅綠燈觀念以及對於汽油、加油等小知識，而「Honda SENSING 小學堂」則以牆面布置與影片播放的介紹方式，對於「Honda SENSING 智慧安全主動防護系統」的諸多功能與原理進行深入淺出的說明，讓來賓能夠了解相關的種種資訊，除此之外，在「Honda SENSING 小學堂」過關後更可現場報名實際試駕體驗活動，親身體會自動跟車行駛與 ACC 自動進行加/減速功能，透過更直接的感受，深刻領略其中部份先進功能的便利與優勢。H

E-NCAP 監督汽車安全 20 年

CELEBRATING

20 YEARS

FOR SAFER CARS

以 Jazz (FIT) 示範小型車安全配備演進

不發生車禍時，駕駛人都覺得安全是一種完全無感的東西，而一旦出事了，才知道什麼叫做「不怕一萬，只怕萬一」卻為時已晚……



▲ 2015 年的 Honda Jazz (FIT)，在撞擊的當時就能看出這 20 年來的汽車安全性有多麼大的提昇。

在以往，汽車安全並無具公信力的評估標準，但人命關天，因此 1997 年在 FIA（國際汽車聯盟）、ICRT（國際消費者研究及測試機構）、英國和瑞典政府的支持下，成立了 E-NCAP（European New Car Assessment Programme）歐洲新車評估計畫，對所有上市的新車進行各種不同條件的撞擊測試，以敦促車廠提高產品的安全性，20 年來，E-NCAP 耗費了 1.6 億歐元、測試了 1,800 部車、幫助拯救了超過 7.8 萬條性命。

當年的車廠說自己都有進行測試，但從不公開結果，於是 E-NCAP 先找了當年熱銷的幾款小型車（由於小型車的緩衝空間

小，因此安全性更加重要），僅以當年對安全要求的標準來看，在五顆星的滿分下，Ford Fiesta、VW Polo 僅得到三顆星，Fiat Punto、Nissan Micra（March）、Vauxhall（Opel）Corsa 與 Renault Clio 只有兩顆星，而 Rover 100 甚至只有一顆星而已。

從遭受質疑到建立標準

當時 E-NCAP 曾遭車廠質疑和批評標準過於嚴苛、認為沒有汽車能達到該單位的要求，但安全性當然會是消費者選購新車的考量，經過 20 年的市場演進，E-NCAP 拿 2015 年的 Honda Jazz (FIT) 來對比，證

明了汽車安全進步的程度，讓歐洲市場銷售車款的安全性建立了口碑、大幅減少原本在道路上可能的死傷人數，這段期間世界多國也紛紛成立各地區的 NCAP，以建立該市場的新車安全標準。

隨著時代的進步，汽車事故安全的標準也在提昇，要求從「不死」演進到「不傷」，E-NCAP 已經揭示有 630 項安全評比條件，SRS 氣囊不僅早已是基本中的基本，主動安全電子設備（例如 ABS、TCS 等）也必須是標準配備，再加上車身結構材質的發展，今日汽車不但保命程度大幅提昇，碰撞時對身體的傷害也小得多，甚至可以說：現在的你根本不敢坐進 20 年前的汽車上路了。H



▲ Honda Jazz (FIT) 的引擎室毀損程度不輕，但完全沒有壓迫到車廂空間，車體也幾乎沒有變形。



▲ 1997 年的 Rover 100，在時速 40 英哩進行偏位撞擊時，整部車的扭曲變形都相當嚴重。



▲ Rover 100 的引擎室已經完全擠壓進車廂，使得人員被困在車內，身體也遭受重傷。

HONDA
The Power of Dreams

日 本 原 裝 私 家 座 艙

ODYSSEY

層 峰 之 選



ELITE 七人座 | APEX 七人座 | APEX 八人座

穩健低重心底盤設計 / 6 SRS 氣囊 / 360° 環景影像輔助系統 / 「極」尊榮全舒展式紓壓座椅 / 電動滑門

*各車型配備不同，詳請至Honda Taiwan官網或各經銷據點洽詢。 *銷售數量統計以2016年1月至12月進口MPV累計領牌之ODYSSEY為依據。 *規格配備請以實車為準。

最佳進口大型MPV
年度銷售 **No.1**

突破自我，再創巔峰

2017 Role Play Contest 銷售演練發表會

Role Play Contest 銷售演練發表會是 Honda Taiwan 的年度盛事之一，藉由每年透過 Role Play Contest 來檢視銷售顧問的商品知識的熟悉度，期望基礎能力向下紮根，讓每一位銷售顧問都成為更具 Honda 風格的銷售顧問，進而讓所有踏進 Honda 展示間的顧客，都能享有一致性的高規格服務。

Role Play Contest 銷售演練發表會，是全國 Honda Cars 據點都必須參加的活動，今年因應新商品 CR-V、FIT 與 CITY 的密集改款上市，各據點從六月到九月需規劃連續四個月，多達二十次的接待、試乘與交車自主演練，同時加強銷售工具平板電腦 Approach Book 的資料充實度整理，包含產品特色、競品資訊、市場概況與媒體報導，以及配件、保險、現有車型庫存表與當月販促活動等各種銷售相關資料。最後，每個據點需抽出三位銷售顧問參加十月份舉辦的區域發表會。



▲本年度 Role Play Contest 主題為「突破自我 再創巔峰」，希望藉由實際演練與觀摩，培養營業人員自我成長與能力提昇的觀念





◀接待顧客進門後，必須按照規範由車頭、車側、車尾、後座、駕駛座與引擎室進行「六方位」介紹，也須留下資料以便追蹤購車意願。

貼近現場，完整檢視服務品質

發表會演練項目從全機種的商品知識筆試，到顧客來店賞車的接待詢問需求商品說明過程，進而邀約試乘報價締結成交，最後進行交車的權利與義務說明等完整的銷售滿意度的發表，加上銷售工具 Approach Book 檢視。為了配合今年起逐步展開的第二代旗艦店更新計畫，今年更以第二代旗艦店為設計的佈置，將演練區規劃的與據點相仿，讓全體演練人員更具臨場感，每位銷售顧問於現場抽籤決定演練項目，共有「接待」、「試乘」以及「交車」三項、每人限時 30 分鐘，本年度分別以 CR-V、HR-V 以及 FIT 作為演練車輛，並由 Honda Taiwan 總公司人員進行評分，其餘據點人員除了扮演顧客，也需列席觀摩。

「接待」演練選定甫於九月底上市的全新 FIT，銷售顧問從顧客進入展示間前就需主動上前問候並詢問顧客需求，隨後進行「產品六方位介紹說明」，也就是針對車輛的車頭、車側、車尾、後座、駕駛座與引擎室做介紹，完畢之後更需說明 FIT 與顧客比較中車款的價值帶給顧客的好處，與三大附加價值保養、保固、保值，最後留下顧客資料恭送顧客離開。

「試乘」演練則從車輛整備開始，銷售顧問在預約試乘的顧客抵達前，需先檢視



▲進行試乘前，需要先向顧客說明相關配備，上路後再於規畫好的路線中，逐步引導顧客體驗車款特性與性能。

車況，這不只是為了試駕時的行車安全確保外更是性能最大發揮。在模擬試乘的路線下依路況、車況，引導並提醒顧客去看、去聽與操作並詢問感受後再補充說明讓顧客更深入的體驗，本回以甫上市不久的全新世代 CR-V 作為試乘演練，CR-V 有哪些獨特賣點是顧客最感興趣的？例如：高科技 HMI 人機介面、Honda SENSING，1.5L VTEC Turbo 渦輪增壓引擎等 3 大價值的體驗為重點，每位銷售顧問都能以專業的引導、詢問、傾聽、解說讓顧客充分去感受，試乘結束後請顧客填寫評價並回應顧客的疑惑，最後以顧客需求進行報價締結。

在「交車」演練項目，與顧客約定交車之前，銷售顧問需以顧客的立場徹底檢查顧客交辦的新車整備，並備妥相關文件，包含出廠與完稅證明、新領牌照登記書與保險卡等等。當顧客抵達後，首先需進行

各項文件、手冊的點交與權利義務說明，再向顧客說明車款配備與相關功能的使用方式，特別在各項功能操作需落實示範說明，並請顧客親自操作確認是否理解；並介紹服務廠及主管致謝，交車離店時，需引導車主直到離開視線為止，當日電訪追蹤車主的操作是否順暢外 7 日內親訪顧客用車滿意度，確認是否有用車上的問題，完整滿意的交車過程。這也是顧客最在意的關鍵時刻，沒有做好顧客就不滿意！

定期檢驗 確保第一線服務水準

最直接與顧客接觸的便是第一線銷售顧問，顧客對於車輛甚或車廠的印象與銷售顧問的表現至關重要，這也是 Honda Taiwan 堅持定期舉行 Role Play Contest 或 S-Con 服務技能競賽等相關研修活動的原因，不僅要確保產品與服務的品質達到高水準外，更是希望每一位顧客都能擁有全國各據點一致性且最滿意的購車體驗。

Honda Taiwan 將「顧客滿意度 NO.1」作為經營理念，更希望能做到「超越客戶期待」，透過 Role Play Contest 定期檢視，Honda Taiwan 除了希望銷售顧問們能夠時時自我成長，也期待藉由不同據點間的相互觀摩切磋，為銷售顧問的表現提昇帶來正向循環，進而將全球一致的高規格服務表現完整呈現給台灣的消費者。H



▲交車前，營業人員需徹底檢查車輛，並告知各項配備的使用方式，更須將相關文件備妥，一次交由車主。



永 續 勵 進

2017 S-Con 服務技能競賽



Honda Taiwan 定期舉辦的 S-Con 服務競賽，今年邁入第十屆，通過初選的台灣技師代表，更曾於國際賽事亞大盃表現優異，證明台灣的技術水平在全球 Honda 中居領先地位。

秉持「專業技術、用心服務」理念，Honda Taiwan 自 2003 年起導入與全球一致的檢證制度，定期舉辦簡稱「S-Con」的 Service Contest 服務競賽，每兩年舉行一次的 S-Con 嚴格查驗各經銷據點維修技術品質，促進幕後人員良性的挑戰舞台，並培養精進專業職能的風氣，希望透過組織學習、互相惕勵成長，朝「追求顧客滿意度 NO.1」的目標共同努力。

筆試+實作 徹底檢驗技術能力

此次第十屆 S-Con 服務競賽，依照項目不同而有不同測試場地；「GR (General Repairing) 一般維修」測驗於 Honda Taiwan 屏東訓練中心舉辦，而「BT (Body Repair) 車體鈹金」的試場，則分為 Honda Cars- 楊梅與屏東訓練中心等兩

個地點。

GR (General Repairing) 一般維修競賽，旨在測試技師對於各機種的熟悉程度；首先技師們必須先接受紙本的學科測驗專業知識，再針對引擎、底盤、車身電裝與故障排除等四個主題進行實作測試。

PT (Panting) 車體塗裝項目，則是要檢驗技師是否能為顧客呈現最佳修復成果。測驗內容包括調漆、鈹件整平、噴塗



▲ General Repair 一般維修，主要測驗技師對於各機種的熟悉程度，由引擎、底盤、電系等項目進行檢驗。

暈色以及噴塗作業等，評分重點則在於完成的品質與技巧。

優秀技術人員齊聚 相互砥礪求成長

本次參與 S-Con 的技師來自全國 52 間 Honda Cars 據點技師，皆是各據點所推派的優秀技師，在經過公平公正的測驗後，最終 GR 類組冠軍為雄陽法人技師陳建成、BP 類冠軍則是鴻源法人技師洪義軒與林大偉，並由鴻源汽車法人奪下團體獎冠軍。

競賽同時也遴選出代表台灣參與亞大盃——由 Honda 亞洲與大洋洲總部舉辦之服務技能競賽的選手，將在賽場上與來自各國的技師較勁，累積更多、更廣的實戰經驗。

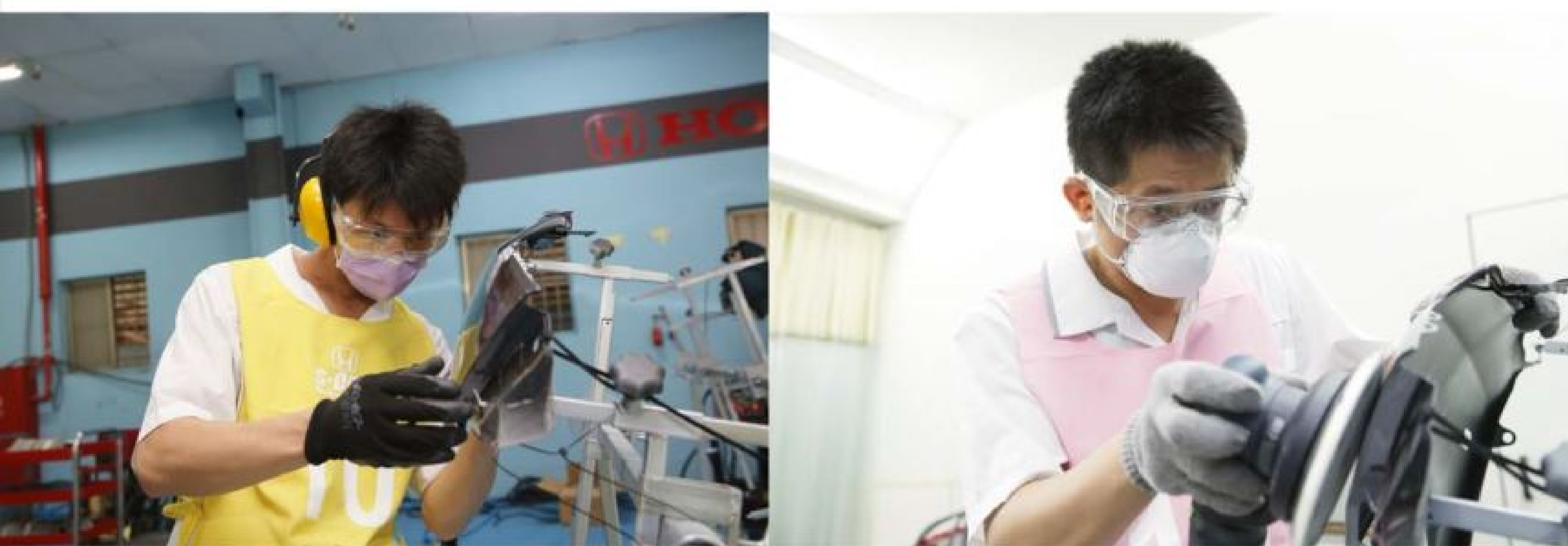
嚴格把關 持續勵進 提供消費者最優質服務

在賽後表彰會上，Honda Taiwan 董事長伊藤隆人也勉勵所有技術人員須不斷努力精進本職學能，並請落實「顧客滿意」

與「一次完修」的售服宗旨，不僅要讓每一位 Honda 車主感到安心，更要將「三喜哲學」、也就是「製造的喜悅」、「銷售的喜悅」與「購買的喜悅」散布給 Honda 大家庭的每一位成員。

「以售後服務為中心，提供超越顧客期待之產品」，一直是 Honda 的經營宗旨，Honda 深知在可能長達十數年的人車相伴關係之中，除了產品力，完善的後勤保修服務，才是讓顧客持續信賴與喜愛 Honda 的原因。

Honda 創辦人本田宗一郎從汽車維修學徒開啟了汽車實業家之路，在長達 12 年的保修經驗裡，他除了廣泛吸收製造車輛的知識，也深刻體悟售後服務為企業的基本及根本，因此 Honda 在成立之初，便堅持「以售後服務為中心，提供超越顧客期待之產品」的經營宗旨。Honda Taiwan 則繼承 Honda 起步至今的精神理念，未來也將定期各類能力檢定，嚴格把關各據點維修品質，並持續精進技術水平，提供超越消費者期待的全方位高品質服務。H



▲ Panting 車體塗裝項目，則需將鈹件整平補土後再進行噴塗，由作業流程與成果作為評分標準。

▼ 2017 S-Con 服務技能競賽由來自全國 52 據點優秀技師齊聚競技，表現優秀者更將代表台灣出賽亞大盃服務技能競賽。





► Honda 社長八鄉隆弘
為全球車迷介紹 Urban
EV Concept。

邁向電動的未來

2017 年德國法蘭克福車展

Honda 幾乎每個車系都有 Hybrid 油電混合動力版本、甚至還有獨立 Hybrid 車系，而今不僅在這方面的產品線更加齊全，甚至正式跨入純電動車的市場。

今年的法蘭克福車展於 9 月中旬（媒體日：12～13 日、一般開放日：16～24 日）舉辦，Honda 全球首度發表未來量產純電動車型 Urban EV Concept，同時也首度在歐洲發表 CR-V Hybrid Prototype。Honda 全球電動化目標的計畫為 2030 年的汽車商品銷量要有三分之二以 Hybrid、插電式 Hybrid、電池純電動、燃料電池等電動化車款來取代，而在歐洲更要提前五年完成，為了首先在歐洲市場達成此電動化目標，Honda 社長八鄉隆弘亦親自到場說明。

▀ 都會電動概念車

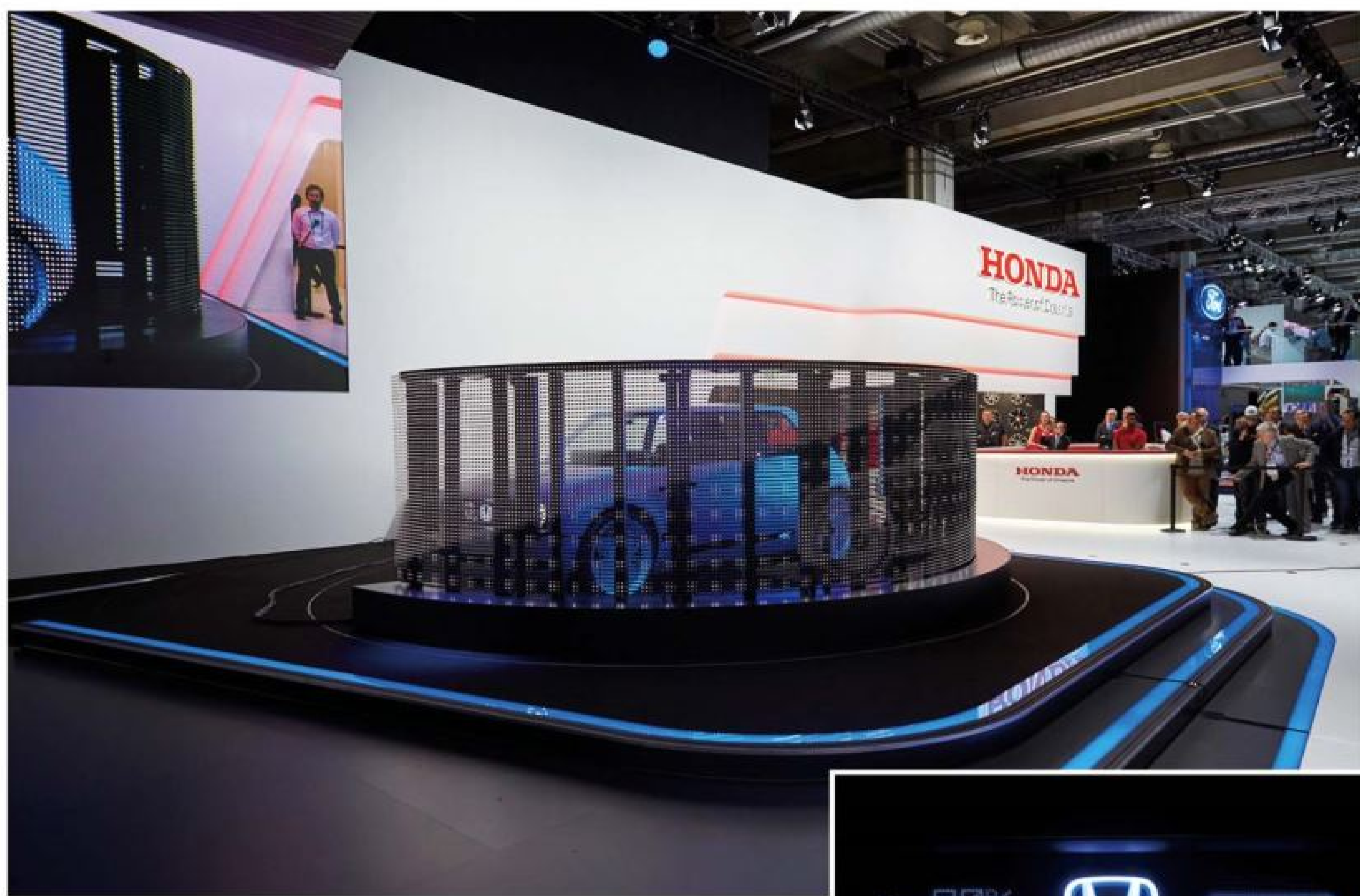
Honda 於本次車展發表了今後將在歐洲開賣的新車型，包括 Hybrid 在內所搭載的電動化技術，而最重要的主角則是採用新開發電動車專用平台的 Urban EV Concept，它是 Honda 宣示未來量產電動車型技術與設計方向性的概念車型，Honda 將以此車型為基礎，2019 年於歐洲上市量產純電動車。

Urban EV Concept 的外觀秉持 Honda 對小型車製作的樂趣及親切感，低寬簡潔的車體既吸睛又洗練，全長比歐洲版本的

Jazz (FIT) 還短 10 公分，是最適合在都會區行駛的小型尺寸。車頭設置的顯示幕能以多國語言告知充電狀況、對其他用路人的提醒、招呼語等。充電插座則設置於前車蓋上。

內部則有如客廳起居室般舒適的空間、並採用大型全景螢幕，運用 AI 人工智能技術的「Honda 自動化網路輔助 (Automated Network Assistant)」打造人車新關係。纖細的 A 柱和寬廣的前擋風玻璃，將視覺死角抑制到最小限度，實現壓倒性的開闊感，車門為後開式，木質風





▲ Honda 藉由高科技的展示方式發表第一款以市售為目標的純電動概念車 Urban EV Concept。
 ▶ Urban EV Concept 車頭的顯示幕能展現充電狀況以及各種針對其他用路人的資訊。



1. 低寬簡潔的車體、超小型的尺寸以及復古的外型不乏肌肉線條，Urban EV Concept 不但吸睛又洗練，極細的A柱創造最大的視野，也極適合在都會穿梭。
2. 有如沙發般的長座椅、木質儀錶座與妝點、超寬大螢幕、車門上取代後視鏡的側螢幕，為 Urban EV Concept 創造開闊舒適的空間。

格儀錶座上的螢幕由中控檯延伸至左右車門，兩側的螢幕藉由車外攝影機輸出影像，呈現側邊後視鏡的功能。

更先進且人性的溝通介面

Urban EV Concept 可以容納四名乘員，兩排長座椅以不同的材質製作，為了打造貴賓休息室的感受，前排座椅以天然灰色織布為底，椅背、靠腿和扶手以木質裝飾來點綴；後排座椅的安全帶固定於座椅中間，以便乘客下車前可以輕易脫開安全帶。

儀錶座上的螢幕除了顯示續航距離等行車資訊之外，Honda 自動化網路輔

助具備個人助理功能，可以學習駕駛者的生活模式、以往常去的地點以及嗜好等，以因應各種用車狀況，同時還能判斷駕駛者的表情、聲調、壓力狀況，以輔助安全駕駛，藉由自然的方式實現駕駛者與車輛之間的溝通。

發表 Urban EV Concept 的同時 Honda 還披露了「Honda Power Manager (電力管理員)」，它以全新的方式將能源在電網、家戶以及電動車之間轉移，可望為車主創造額外收益的機會，這套智能概念系統可以更有效率地儲存能源，將可再生能源所產生的電力供應給自家使用、或回銷給電網。Honda 參加了由法國政

府主導的「SMILE (SMart Ideas to Link Energies) 智慧連接能源理念」計畫，提供電力管理員設備予該國西部開展至2020年的實證實驗。



▲隨著 Urban EV Concept 一併發表的 Honda 電力管理設備，可將能源在電網、家戶、車輛之間轉移。



#MYSTYLE 別無分號

Honda MSX125 ABS 玩樂上市

為創造台灣消費者完善的二輪騎乘環境，並回應顧客期待與市場需求，Honda Motorcycle 特別選在 10 月 17 日引進 2018 年式 MSX125 ABS 車款，正式進軍小排氣量車款市場。

2015 年回歸台灣市場以來，Honda 不僅引進多款大型重機商品、帶來日本原廠 6S 機制建構完整售後體系與服務品質，更以最高規格設立全國 5 處銷售據點。2 年多來已累積在台銷售近四千台大型重機。

為了推廣「二輪新文化」，並考量台灣因地狹人稠的天然地勢所造就小排氣量摩托車的高市佔率，因此特別首度引進白牌級距（51c.c. ~ 250c.c. 排氣量）車款代表 MSX125 ABS。

Honda Taiwan 於 10/17 首度在台發表白牌級距車款代表 MSX125 ABS。





◀導入 LED 照明科技與液晶儀表，展現最新造車科技成果。

帥勁魅力 動靜皆備

從問世以來，MSX125 ABS 於全球市場享有極高評價，在其精緻輕巧的外型中，MSX125 ABS 保有完整的檔車靈魂，125c.c. 排氣量氣冷四行程單缸引擎搭配往復式 4 檔變速形式，帶來了純正檔車的操控樂趣，9.65hp/1.1kgm 的動力輸出，搭配僅 106kg 車重，無論都會穿梭或是郊區出遊，都能帶來輕快充沛的動力。

受惠於 31mm 倒立前叉、中置油壓避震與 12 吋鋁合金鑄造前後輪框，搭配降低配重集中的排氣管設計，賦予了 MSX125 ABS 靈活操控優點。承襲 Honda 所要求的騎乘安全核心概念，MSX125 ABS 同樣搭配前後碟煞與 ABS 系統，動靜之間更顯從容。

率性犀利的車身線條中，不僅帶來富有動感的流行個性，LED 頭燈更呼應年輕世代勇於創新、挑戰自我的精神。呼應此精神，Honda Motorcycle 同步提供紅、白、黃、灰四種車色供顧客選擇，並導入多款原廠配件提供車主自我風格實現的樂趣。

完善 6S 制度 大小車同享

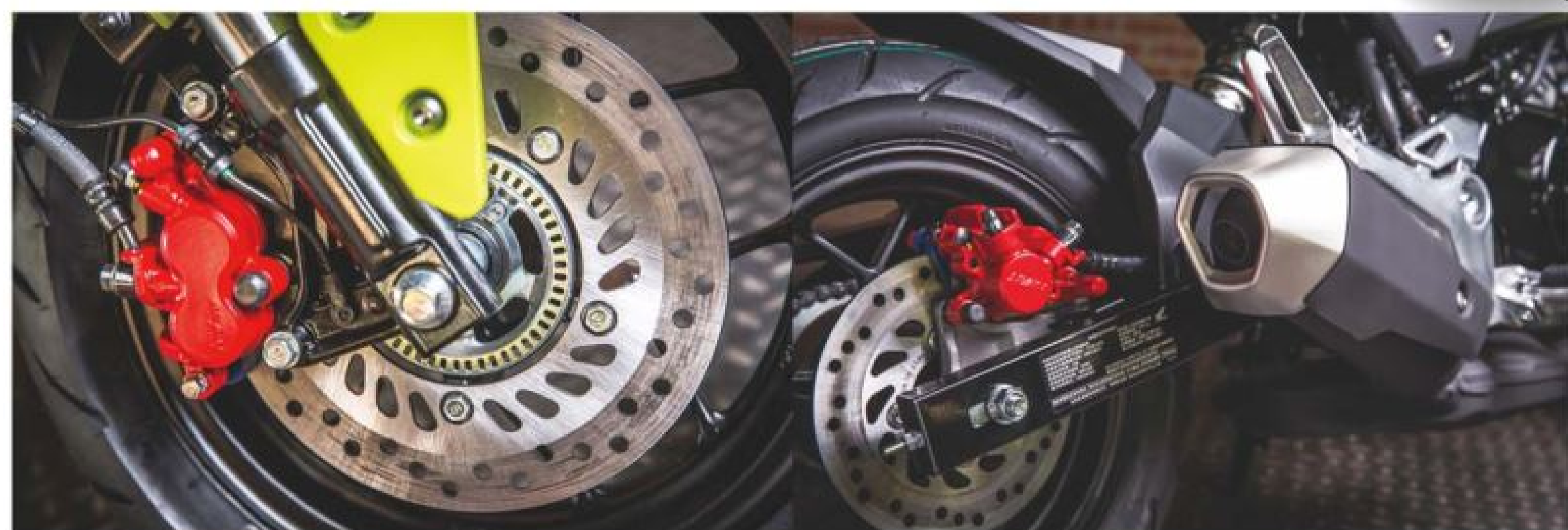
為減輕年輕購車族群的消費者負擔，針對 MSX125 ABS 上市直接提供「36 期零

頭款低月付」方案，各據點前 50 名交車之顧客，還可直接獲得 Honda×GU 秋冬服飾。

Honda Motorcycle 也為 2018 MSX125 車主準備了比照大型二輪顧客的權利，可享有安駕活動、車主活動與車體保險等 6S 權益，提供熱愛 Honda 的騎士更完善的支援。除此之外，Honda Motorcycle 歡迎在 2017 年 7 月 31 日（含）前領牌的 51 ~ 250c.c.、非 Honda Motorcycle 所銷售的

Honda 進口車款，回到全國 5 個 Honda Motorcycle 經銷據點進行 VIP 認證，開始提供 Honda 品牌進口車款之維修、保養、零件供應等服務，誠摯邀請您蒞臨全國各 Honda Motorcycle，了解更多 2018 年式 Honda MSX125 相關資訊。H

號外！若您擁有 2017 年 7 月 31 日（含）前領牌的 51 ~ 250c.c.、非 Honda Motorcycle 銷售之進口車款，歡迎前往全國 Honda Motorcycle 經銷據點進行 VIP 認證，即可享有 Honda Motorcycle 提供之車款維修、保養與零件供應等服務喔！



▲MSX125 ABS 導入 31mm 倒立前叉、中置油壓避震、配重集中的排氣管、前後碟煞與 ABS 系統。

▶除了黃色以外，MSX125 ABS 同步提供紅、白、灰等多樣車色供選擇。



Honda Motorcycle 2017 賽道體驗會

四缸街跑進化

為了讓媒體與消費者對於各式車款更加熟悉，Honda Motorcycle 固定於賽車場舉行車款體驗，並邀請各家媒體參與，今年也不例外、選於台中麗寶賽車場舉行，試駕車款則有 CB650F、CBR650F 以及 VFR800X。

隨著 CB650F 與 CBR650F 2017 年式新車抵達台灣，Honda Taiwan 特地邀請媒體至台中麗寶賽車場參與賽道體驗，希望能利用封閉的安全場地，讓車款性能能有最大的發揮。

外型、配備調整 騎乘感受更出色

首先，在車款外觀上，CB650F 與 CBR650F 兩部車都換上 LED 大燈，在亮度提升之餘，也賦予車頭更先進的科技感。車頭造型部分亦有微調；CB650F 以全新設計的胸蓋外型進行氣流導引，讓進氣效率大幅提昇。而為了導入更多空氣進入進氣歧管，CBR650F 則在壓力最高的前整流罩、大燈周邊，設置了大型空氣導管，並且以內板導流來強化進氣效果。兩款車也皆改善了進氣管周圍的走線配置，以確保空氣導入路徑順暢。

在優化進氣管理之外，Honda Motorcycle 也重新設計了兩部車的進氣歧管，搭配上上述的進氣優化，讓效果更加顯著，油門反應也更直接、快速，讓車款能更符合車主對於街跑的期待。同時，全新設計的排氣系統除了外觀上的線條更加銳利之外，排氣的效果同

步提升，讓引擎運轉更為順暢，聲音也更為飽滿激昂，讓綿密的四缸引擎聲浪擁有出更好的聽覺質感。

新年式 CB650F 的把手位置有稍微更動，相較前代車型向前 20mm、向下 35mm，以往較為直立的騎乘姿勢也得以更加低趴，讓騎士能做出更運動化的騎乘，以體驗強悍街跑奔馳的樂趣。

而在優化進氣管理之外，Honda Motorcycle 則重新設計了兩部車的進氣歧管，搭配上上述的進氣優化，讓效果更加顯著，油門反應也更直接、快速，讓車款能更符合車主對於街跑的期待。同時，全新設計的排氣系統除了外觀上的線條更加銳利之外，排氣的效果同步提升，讓引擎運轉更為順暢，聲音也更為飽滿激昂，讓綿密的四缸引擎聲浪擁有出更好的聽覺質感。

除了外觀上的改變，這次 Honda 也為兩部車的前叉換上 Showa 最新的 SDBV 雙彎曲閥門前叉，除了騎乘時的穩定性大幅提升以外，在操控時也給予了更為犀利的表現，讓車主不僅擁有更高的騎乘樂趣，更能輕鬆應付激烈操駕的賽道需求。





▲街車定位的 CB650F 改配置 LED 大燈，小型化的燈具與更具線條的胸蓋設計，亦優化了進氣效果。



▲ CB650F 的改款重點，則另包含把手位置更動以優化減震效果，以及全新設計的煞車卡鉗等。



▲街跑車型 CBR650F 的車頭造型調整後更顯動感，也擁有帥氣的整流罩。

齒比變動更順暢 賽道體驗更具樂趣

這次 Honda Motorcycle 準備了台中麗寶樂園的卡丁車賽道做為測試場地，這座賽道中低速的彎角不少，後半段更多急彎則需要車輛以靈巧動態通過，其中有一段不算短的大直線道可以加速，恰巧可以讓中排氣量的車款在此展現大展身手，因為車輛必須兼具靈活性以及良好的加速性，才能夠在這樣的賽道當中擁有突出的表現，而 CB650F 以及 CBR650F 的表現更是令人驚豔。

首先，CB650F 2017 年式車款針對騎姿做了調整，整體更具侵略性，於一般道路騎乘時感受不會太強烈，但在賽道上，這樣的騎姿能讓入彎更加順手，騎士也能更以更快的反應掌控車輛；而距離比較寬的把手讓整體的操控更符合一般騎士的認知，靈巧的表現在中低速的彎道當中相當出色。

在變速箱齒比的部分，Honda 將 2 到 5 檔安排得更密集，因此力道的銜接更為順暢，在麗寶樂園的小型賽道上試乘時，騎士可以尋找



◀ Honda 將 2017 年式的 CB650F 把手稍向前傾，不僅減少震動，騎乘姿勢改變後，駕駛樂趣也隨之提升。

▼ CBR650F 2017 年式同樣換上新式卡鉗，排氣管造型也是全新設計。



到更為適合的檔位，並讓轉速得以維持在最恰當的高點，再搭配密齒比的變速箱設定，讓 CB650F 以及 CBR650F 都更好騎，而且更容易掌控。

若說 CB650F 帶給人的是一種街車的安心感，那麼 CBR650F，則是提供騎士帶著速度的運動感，因為把手更低、更矮，設計也更接近賽車式樣，帶來感到更多的戰鬥氣息之外，車輛給予的回饋感受亦更加清晰。因為騎姿的設定，在通過高速彎時車身能夠更加穩定，讓騎士在賽道上的節奏更快更緊湊，亦營造出騎乘跑車的氛圍。



▲ CBR650R 外觀以整流罩帶來彷彿賽車般的運動感，騎士姿勢上較 CB650F 更為低趴，但依舊能夠輕鬆騎乘。

▶ CBR650F 搭載最大馬力 75hp/9,000rpm、排氣量 649c.c. 的水冷四缸引擎，最大扭力則為 6.1kg-m/8,500rpm，加速順暢線性，過彎時感覺則更加沉穩。

▼本次 Honda Motorcycle 亦在現場準備跑旅車款 VFR800X，讓與會媒體能體驗不同車款的騎乘樂趣。



▲排氣量 649c.c. 的 CB650F 搭載最大馬力 75hp/9,000rpm、最大扭力 6.4kg-m/8,000rpm 的水冷四缸引擎，在低、中轉速都擁有飽滿的輸出力道，是輕巧好上手的車款。



舒適感不減 平日通勤也合適

對於一般騎士來說，除了偶爾到山道嘗試熱血的氛圍，一般來說還是以公路騎乘為主，因此 Honda 也為這兩部車進行了偏舒適的街道設定，坐墊減震工程便是其中之一，搭配進排氣的進化之後以及懸吊方面的更動後，CB650F 與 CBR650F 更能適合台灣的用車環境。

這次賽道體驗會，Honda Motorcycle 亦準備搭載水冷 V 型汽缸引擎的跑旅車款 VFR800X 供媒體試乘；藉由這三款不同類型設定的車款，除了讓在場媒體能夠深入體驗它們所帶來的騎乘樂趣，也讓 Honda 經典的四缸引擎能力得以完全發揮。Honda Motorcycle 誠摯邀請您前往全國展示間賞車或試乘車款。只要騎過，就一定能感受到 Honda 摩托車享譽全球的理由所在！**H**

暢所奔馳 0 利率專案

入主人氣車款，立即享受完美駕馭快感



即日起購買CB650F、CBR650F、VFR800車系、NC車系、X-ADV、CB1100EX等車款
並完成領牌者，立即0利率輕鬆入主，體驗奔馳前行的暢快感受。

* 如本活動因不可抗力之特殊原因無法執行，Honda Taiwan & Honda Taiwan 所屬之經銷商 (Honda Motorcycle) 有權決定取消、終止、修改或暫停本活動。* 零利率方案
購車與現金購車係有價差，詳細優惠內容請洽全國 Honda Motorcycle 經銷商。* 此方案限 17 年式車款適用

不再有障礙！

山 · 路 · 駕 · 駛 · 須 · 知



雖然台灣朝著高度都會化發展，但以地形比例而論，約莫 70% 的地形皆為山區地形，對於諸多開車族而言，山路駕駛，絕對是少不了的經驗。

雖然相對於都會中錯綜複雜的交叉路口，山路的交通條件相對簡單了一些，但由於山路環境主要以彎曲的道路為主，不同於都會中主要的直線道，對於車輛的負擔與駕駛的技術也相對增加，如何應對，特別針對以下幾點加以說明。

面對彎道

駕駛姿勢很重要

考量山路的蜿蜒特性，駕駛需要操作方向盤的角度更大，因此正確的駕駛姿勢相



▲因地心引力導致上下坡對車輛影響不同，尤其下坡對車頭負荷較重，對於車輛操控較為不利，需要更謹慎的控制車速。



1. 因山路蜿蜒所以駕駛操作方向盤角度更大，因此正確駕駛姿勢相當重要。
2. 下坡對煞車負荷較大，可將檔位維持在低速檔善用引擎剎車，減少煞車系統負擔。

車的動作，避免在車身受到離心力影響時又快速變換車身重心的情形發生，就能減少車輛失控的可能性。

此外，由於地心引力，上下坡對於車輛也有明顯不同影響，尤其下坡因重力加速度讓車頭的負荷較重，對於車輛操控較為不利，需要更謹慎的控制車速。此外，下坡路段對於煞車的負荷也較大，為了避免因長時間使用煞車造成的過熱、失靈情形發生，也需善用引擎剎車效應，將檔位維持在低速檔，可以藉此減少煞車系統的負擔。

對抗盲彎路線 選擇要守好

由於台灣山區道路多為雙向單線道設計，路幅較為狹窄，可供合法超車的路段不多，駕駛需要謹遵限速行駛外，也要避免超出原有方向車道甚至駛入對向車道的危險駕駛動作，尤其無法看到彎道出口的盲彎更是相當危險，切勿貪快而影響他人生命財產安全。



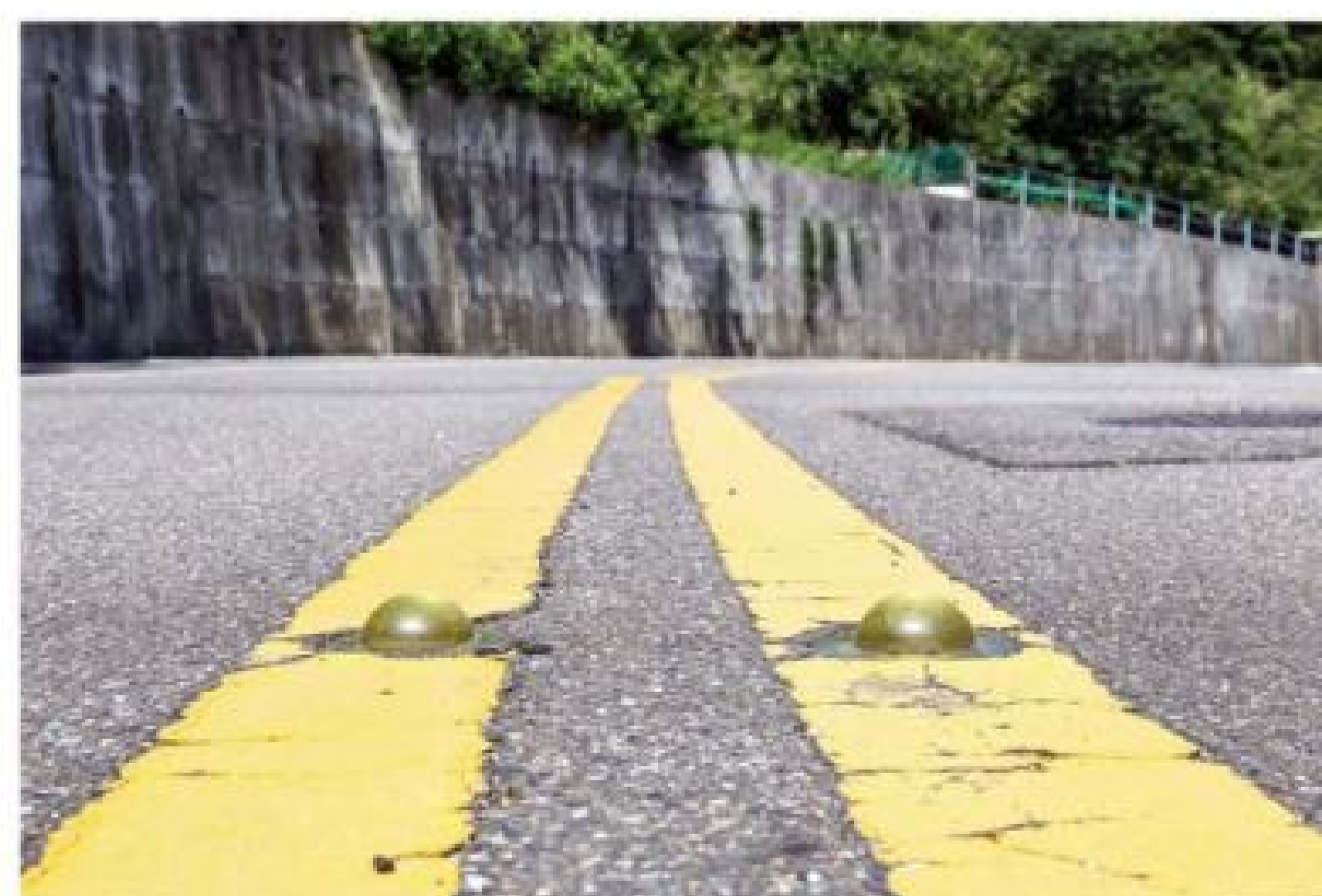
▲較大彎幅處路旁往往會設置大型方向箭頭指標或反光鏡，代表這彎的角度會大於90度，可供駕駛者參考。

善於利用工具

早先一步確保安全

考量山路的彎幅特性，公路總局在設計與規劃時，往往都會在較大彎幅處的路旁設置大型方向箭頭指標或是反光鏡，只要有這種標示出現，通常代表這彎的角度會大於90度，可供駕駛者參考，駕駛需要確實減速通過，也可充分利用反光鏡了解對向車道的車流狀況，早先一步反應，就是增加一分安全。此外，山區也常遭遇濃霧或大雨等視線不佳的天候狀況，此時就可充分利用中央分隔線的貓眼石作為路線判斷，加上盡可能全程開車燈提高自身辨識度，也是提升山區駕駛安全的要訣。

大幅度的彎道、詭譎多變的氣候、狹窄的路幅、上下坡對於車輛性能的影響等，都是讓山路較一般道路更增危險性的因子，Honda Taiwan 提醒您：唯有遵守道路交通法規、謹遵上述要訣，才是開開心心出遊，平平安安回家的不二法門！**H**



▲山區也常遭遇濃霧或大雨等天候狀況，可充分利用中央分隔線的貓眼石作為路線判斷。

當重要，駕駛需要謹遵雙手握方向盤3點與9點方向同時手肘微彎、煞車踩到底時膝蓋微彎等要訣，方能從容面對彎道駕駛較大角度的方向盤操作，並可以快速應變加減速或煞車動作。

對抗重力加速度 車速控制是關鍵

因彎道的路線特性，讓視野的死角往往成為山路潛藏危機，且對於路線的不熟悉，也會造成車速錯誤判斷進而引發車輛失控可能。這時候就需要謹遵「入彎慢、出彎快」的要訣，在不確定彎幅的狀態下進彎前要確實減速，盡可能減少入彎後驟然煞

與毛小孩、寶寶共同編織幸福！

My Honda 是一個讓車主交流的小天地，歡迎您分享自己與愛車的獨家時刻！如果您是 Honda Motorcycle 的車主也請您踴躍投稿，展現您自由不凡的一面！相信對許多人而言，Honda 是事業上的好夥伴，下一期如果您有載客運貨、與愛車共同打拚的合照，請與大家分享您和 Honda 一起熱愛工作的時刻！如果您對 Honda Taiwan 有任何建議，也可以利用 My Honda 單元告訴我們！感謝您的熱情參與。



跨越三十年的陪伴

車主姓名：余顯進 購買車型：CR-V

三十年前，老爸的第一台車是 Honda。想不到三十年後，老婆懷孕，迎接新生命的到來，讓我們家更加甜蜜幸福的車，竟然也是 Honda！CR-V 滿載著幸福，與我們一起到處趴趴走！

與 HR-V 一起迎接人生新階段

車主姓名：楊純婷 購買車型：HR-V

不同款式的 Honda，陪伴不同階段的人生。記得剛結婚時，先生買了一台全新 CIVIC，陪伴著我們安全渡過風風雨雨。今年我們有了小 Baby，為了給 Baby 更舒適的空間，所以選擇了 HR-V，期望 Honda 依然是我們家最安全的依靠。



內外兼備的好選擇 Honda HR-V

車主姓名：游馥慈 購買車型：HR-V

家中長輩一直都很喜歡 Honda，家裡第一台車是開了十幾年的 CIVIC，退休後交棒傳承給帥氣的 HR-V。HR-V 是台外在與內在兼顧的好車，年輕的外表、舒適的內在空間，Honda 的好，喜歡的就懂！HR-V 將載著我的家人和毛小孩，製造更多美好回憶。



請大聲說 "我愛我的 Honda" !

歡迎您利用 Honda 網站 >> 車主服務 >> 車主雜誌 >> My Honda 投稿專區 http://www.Honda-taiwan.com.tw/member_magzine_form.aspx 投稿！如果您是 Honda Motorcycle 的車主，請您直接寄信 rebecca.li@proto-g.com.tw，註明車主真實姓名、購買車型、排氣量、聯絡方式、贈品寄件地址，再用 100 字簡短說明您和 Honda 的故事（也可上傳文字檔），並附上您和愛車合照，我們將挑選出合適的照片及感言，刊登在續期的 Honda Magazine！來稿一經採用，Honda Taiwan 將贈送精美禮品一份。（如本贈品用罄，Honda Taiwan 將以其他贈品更換。）



Honda，是我們家第一指名

車主姓名：施琬婷 購買車型：CITY

從 20 幾年前家裡的第一台 Accord 開始，陸續買了新一代 Accord、FIT、CITY，我們家可說是 Honda 鐵粉了！從我孩子時期，爸爸媽媽開車載我們一家六口出遊，陪伴我們上山下海 15 年，接著買的還是 Honda 的車款；對我們家來說，Honda 的車不僅是能滿足我們家的需求，更是充滿回憶的品牌。

我的第一部車！

物超所值的好幫手 Honda CITY

車主姓名：朱宣燁 購買車型：CITY

Honda CITY 是物超所值的好選擇！因為爸爸對自己開的 CR-V 讚不絕口，讓我對 Honda 這個品牌相當有信心。在選擇人生的第一部車時，雖然也比較了很多不同品牌車款，但經過試乘及分析後，Honda CITY 的外觀、性能、空間、配備、油耗等綜合評比，各方面都是我最滿意的車款。開著它載朋友家人到處趴趴走，是讓我相當信賴的好幫手！



社會新鮮人首選 Honda CITY

車主姓名：詹坤輝 購買車型：CITY

人生中第一台車就獻給了 Honda，還記得剛牽車時，鄰居都問我說，這台是 1,800c.c. 的嗎？聽到我的回答他們都不相信，不相信 1,500c.c. 空間可以做這麼大！這就是為什麼我選 CITY 的原因，空間大、安全夠、又省油，是最適合社會新鮮人的一台車，CP 值很高！



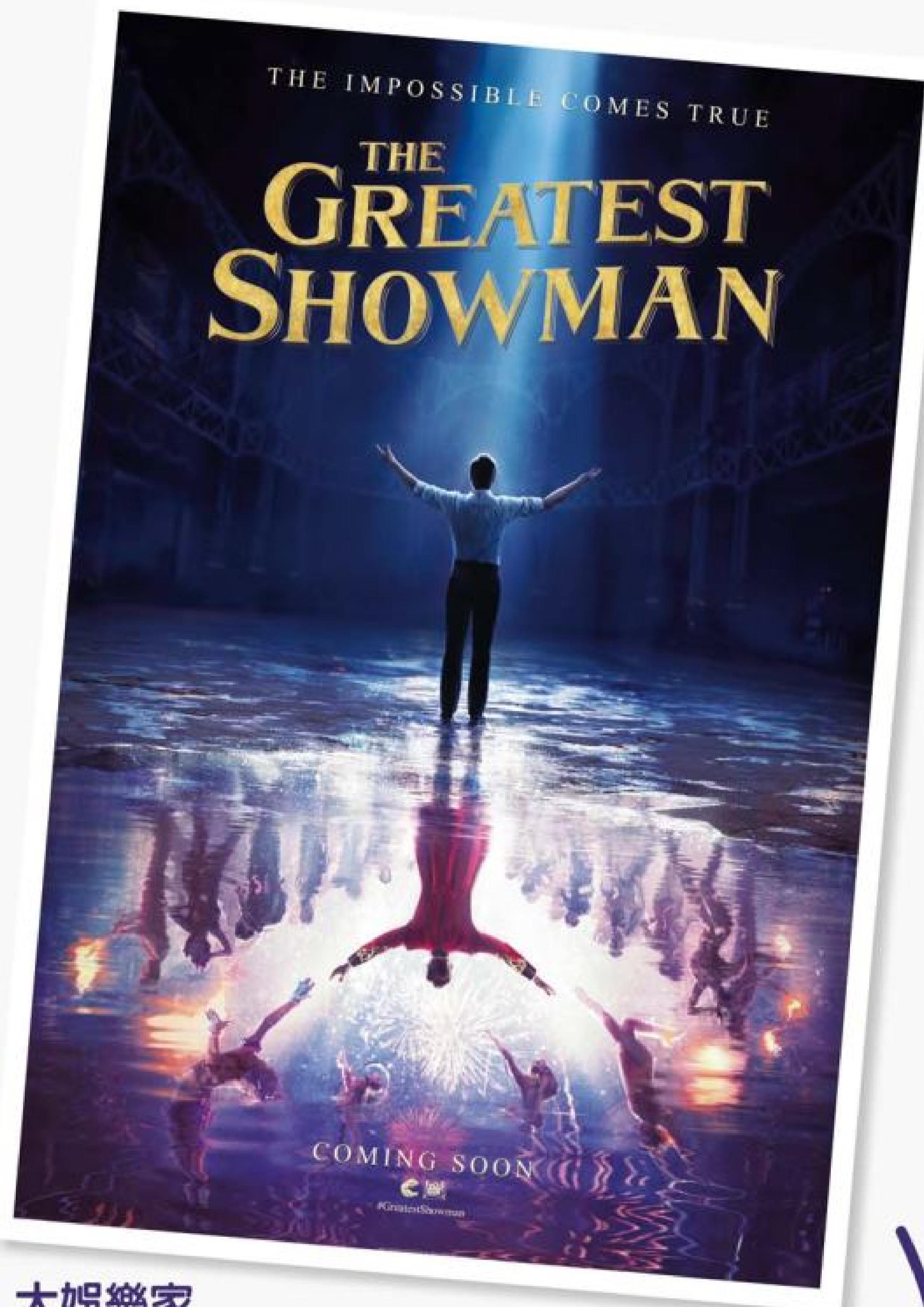
假日爆米花 最新電影搶先看

聖誕檔期前的電影市場，雖不若暑假般熱鬧，但好萊塢表現依舊搶眼，新一集《雷神索爾》延續漫威電影宇宙熱度，為明年的重頭戲《復仇者聯盟 3》暖身，DC 則推出《正義聯盟》積極反攻。然而超級英雄題材持續轟炸，也會讓人審美疲勞，本期便精選兩部稍微不同的，推薦給偶爾想換換口味的您。

爸爸的便當是世界第一 パパのお弁 は世界一

日本 Twitter 真人真事改編，35 萬網友感動淚推。女高中生綠（武田玲奈飾演）與父親（渡邊俊美飾演）一起生活。不會下廚的單親爸爸，常以微波冷凍食品打發兩人的三餐，長期下來導致處於發育期的綠營養不良，於是父親決定從頭開始學做料理，每天親手為綠準備午餐便當，一開始的便當賣相差得讓綠不好意思在學校打開，但父親堅持每天下班買菜、晚上研究食譜，早起做便當，不間斷持續了三年。而就在高中生活最後一天，綠打開便當蓋發現裡面有一張照片及一張紙條……讓人噴淚的告白，進影院看了才知道！

小編：觀影時記得準備零食，不然可就要乾瞪著螢幕上的美食流口水囉！



大娛樂家

The Greatest Showman

聖誕檔期上映的音樂劇電影大作，在《悲慘世界》中大展歌舞實力的休 傑克曼，這次將演繹馬戲團之父 P.T. 巴納姆的傳奇一生，與他搭配的是藉《歌舞青春》竄紅的柴克艾弗隆，同樣唱跳俱佳。搞定歌舞劇關鍵的選角之後，幕後音樂製作團隊請來《樂來越愛你》原班人馬，打造 10 首以上的原創歌曲，賦予電影魔幻豪華的大秀氣勢。劇情方面，P.T. 巴納姆的一生充滿了動人要素，因意外失去工作後，他決定打造一個世界上最快樂的地方，發掘世俗眼光中的身體「不完美」者，將他們的缺點轉化成能登上舞台的優點，讓每個人都有發光發熱的地方。

小編：聖誕節前後天氣冷颼颼，那就看看熱鬧的歌舞片溫暖一下吧！



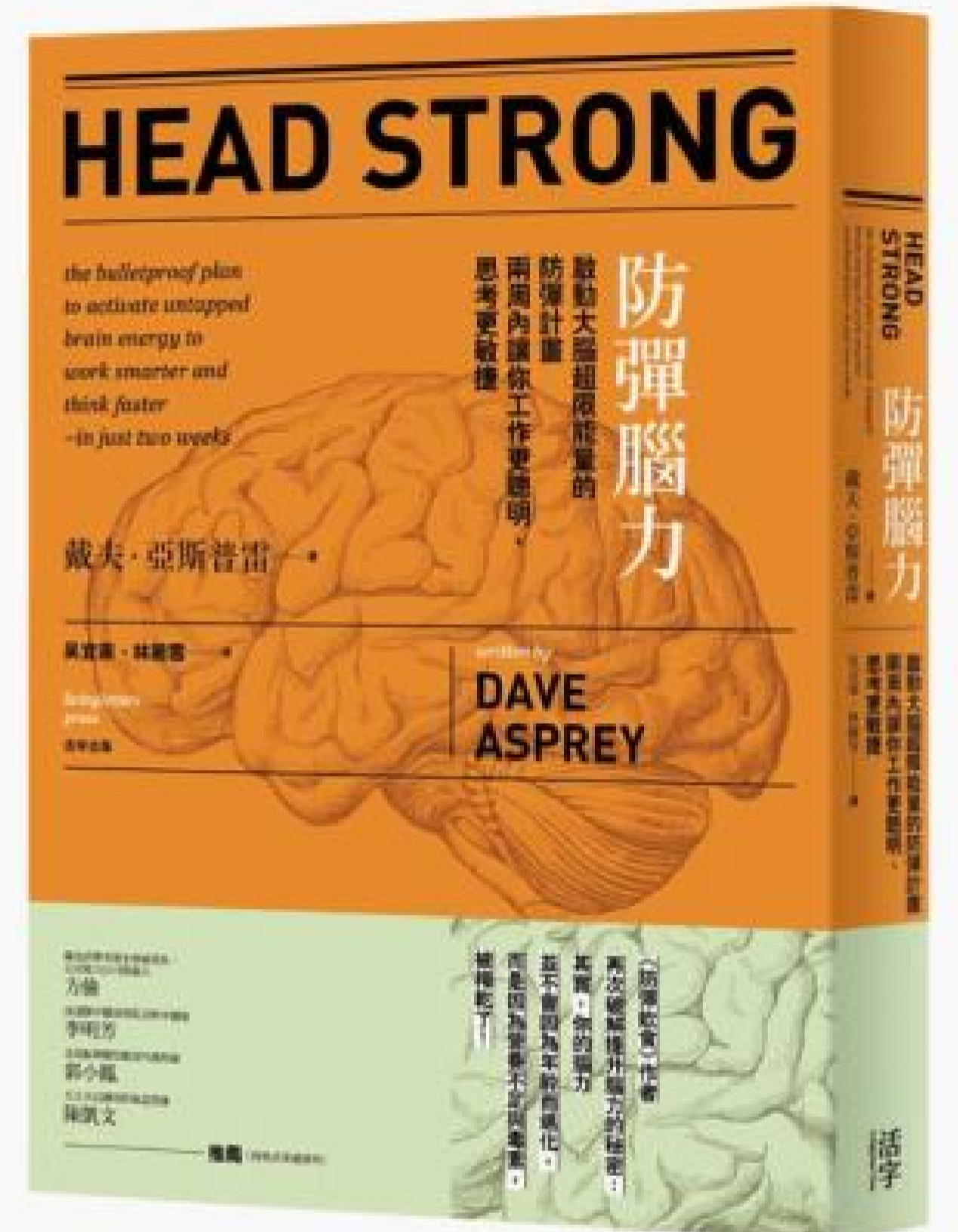
閱讀之秋 好書精選

度過了炎炎夏日，來到讓人感到清爽暢快的秋天。除了「食慾之秋」的第一印象外，在日韓各國其實還有「閱讀之秋」的文化，因為轉涼的氣候讓人更容易靜下心來，投入閱讀之中。不妨試著稍微做作一點，穿上風衣拎本書出門，坐在長椅上看書，或許就能體會到伴隨文藝氣息的妙趣喔。

防彈腦力：啟動大腦超能量的防彈計畫 兩周內讓你工作更聰明、思考更敏捷

《防彈飲食》作者戴夫·亞斯普雷第二作，提出腦力退化與年齡沒有直接關係，而是取決於細胞中的粒腺體。透過運動、改變不良生活習慣及避免吃進「氫石」食物（人工化合物與人工甘味劑），將使大腦運轉起來更加高效清晰！

小編：試過上半年火紅的「防彈咖啡」嗎？不管有沒有，都能試試「防彈腦力」！



別怕跟老狐狸說話：簡單說、認真聽，學會和你不喜歡的人打交道

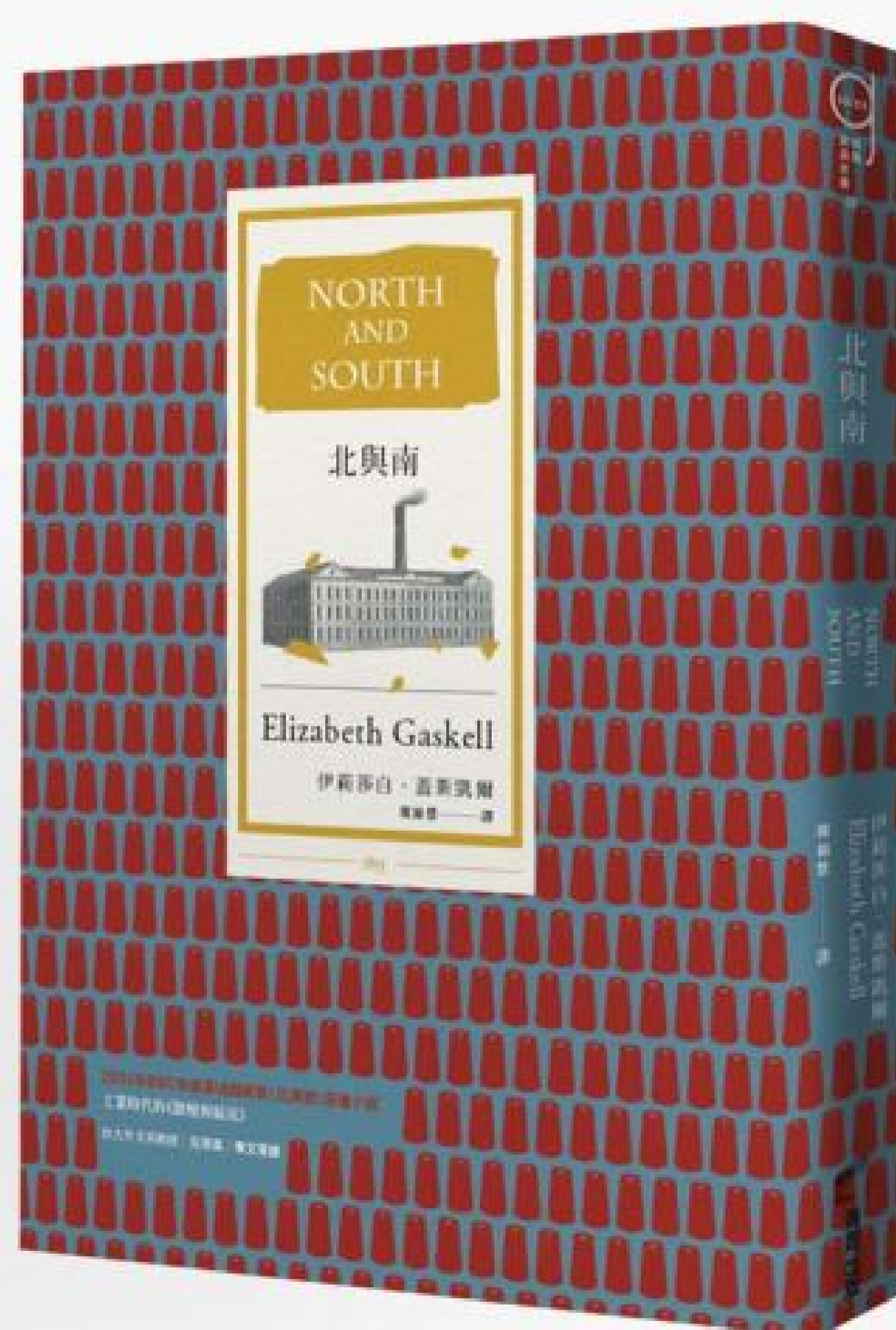
作者堀紘一為風險投資公司創辦人，服務對象多是企業 CEO 或高階主管，也就是世俗眼光中的「老狐狸」。本書分享他從經驗中提煉出的溝通關鍵技巧，藉由建立良性互動，讓老狐狸願意分享資源，成為個人邁向成功的後盾。

小編：仔細想想，摸透與老狐狸打交道方法的作者，才是最厲害的老狐狸吧！

北與南

2004 年 BBC 年度最佳戲劇獎原著小說，等待許久中文譯本終於在台上市！本書被譽為工業時代的《傲慢與偏見》，描述 19 世紀英國社會，來自南方農村的女主角，與北方工業城年輕老闆相遇的故事，大時代的刻畫值得讀者細細品味。

小編：透過作者細膩的背景描繪，讀起來就像重臨 19 世紀的英國呢！



北中南住宿心體驗

新開幕旅店特輯

近日的天氣終於擺脫炎熱，涼爽宜人的秋季也是最適合外出走走的時候。身處在美麗的寶島中，最幸福的莫過於無須遠奔，即可享有轉換心情的旅程。不用厚重行李，只要一身輕裝，簡單的開著車，美好時光隨即展開。想來點度假的新點子嗎？請看本單元為您準備的新開幕旅店特輯，北中南最新的酒店就在這裡！

臺北 北投雅樂軒

平原美景、泡湯溫泉、木造建築一次享足

度假的旅遊行程感覺太累？不妨選擇邊吃邊玩，享受秋天泡湯的舒爽感受，安靜逛逛木造的特色建築圖書館，吃些北投在地小吃，還能泡個湯，回味溫泉博物館的歷史故事，身心靈洗滌之旅就此出發！



▲從住房樂窩裡往外望去，平原秋色一覽無遺。



大業路上顯眼的
北投雅樂軒外觀，
吸引旅客目光。

從北投圖書館的木造外觀開始，你會立刻對北投的建築產生深刻印象。許多的特色酒店林立於此，其中最新的就是北投雅樂軒，沿用 Aloft 品牌概念的高科技設備，同時又體現北投地域的個性與建築特質。

292 間客房「樂窩」配備業界領先的 Apple Pay 行動支付服務、席夢絲床墊，更面向臺北最後一塊大片水稻田「關渡平原」，大片綠意盎然田園，夕陽西下時更展現千變萬化的景色。飯店內也有餐飲空間「聚聚樂」與「W XYZ 吧」，桌椅的靈感來自於世界百大經典名椅丹麥設計師 Hee Welling 與 HAY 的 About A，以及德國 Konstantic Grcic 的 Chair One 等。聚聚樂提供自助早餐與午晚餐單點美式佳餚，而 W XYZ 吧則有精選啤酒、各式特調雞尾酒與搭酒小食，非常適合三五好友一同歡樂相聚。

北投雅樂軒的造型天花板格柵結合挑空的高度，營造一種山谷蝴蝶紛飛的意境，牆面點綴如山中精靈般飛翔，未來科技感的 LED 發光玻璃盒包覆鋼結構核心筒，一進門就像穿越時空隧道，來到拋開煩惱的摩登空間。這樣的設計使得酒店貼近旅人的心，提供舒適的入住空間。



▲▼客廳與餐廳的普普風格設計，相互呼應。



◀美式風格菜單必有的牛肉漢堡套餐，也是這裡的主打之一。



▼主廚推薦的美味戰斧豬、BBQ 海鮮拼盤、雞腿排，滿足大口吃肉的慾望。



▲小憩片刻時可以選擇唐寧下午茶或是吧檯 oh! 蟹套餐，輕鬆聊天，暢飲茶酒。



臺北市北投區大業路 300 巷 1 號
02-7701-1788
更多最新消息請見 QRcode

臺中 綠宿行旅 都市裡的環保綠旅館

中部的綠園道是近年來以綠意聞名的特色景點，不論是建築的設計與用材，或是各國美食、主題展覽、綠色建築與環保概念，皆是這幾年中部旅遊必去的行程規劃！

綠宿行旅榮獲臺中市低碳旅館第一名，尤其以綠生活為概念設計，貫穿建築的寶特瓶藝術牆，還有開放式植萃精油聞香區，指引旅人踏進雅潔的木質調房間，這些特點讓人在都市中享受親近自然般的放鬆感。

旅館的外觀猶如一顆大樹，一進大廳立即可見寶特瓶藝術牆「心之光牆」。這面牆別具環保意義，因為此牆是由綠宿行旅與悅氏礦泉水攜手合作回收旅客使用過的2萬6千個寶特瓶所組成，高20公尺又橫跨7個樓層，在視覺上十分壯觀。夜晚更會整個亮起成為LED牆，旅客可以透過平板選取自己喜歡的煙火樣式，手指輕輕一滑，栩栩如生的音效「咻～」與煙火圖案立即出現，也可以選擇不同的圖案或字投射於牆上。

綠宿行旅的中央天井自然採光，使陽光灑落整棟旅館，你會覺得彷彿置身室外，白天完全不用開燈，自然節約照明用電。而獨特設計的房卡套，隨旅客喜好，挑選喜歡的精油，變成屬於自己的香氛書籤。每一間客房都有對外窗，房型也由樹的生長概念命名，房內柔和溫潤的木質色調，讓人輕鬆感受旅行的小確幸。

▶綠宿行旅具有設計感的外觀猶如一顆大樹，在城市裡森呼吸。

▼震撼人心的寶特瓶環保藝術牆「心之光牆」矗立於天井旁，日間自然採光。





▲接待大廳、住房、浴室均呈現簡潔與優雅的風格，滿了乾淨舒適的氛圍。

▶旅館內處處皆是綠意，上百株的植物、水草燈等，連樓層指示都是滿滿的綠葉概念。



高雄 帕可麗酒店 國境之南 美景盡收眼底

帕可麗酒店承續麗尊飯店集團的精品美學風格，除了享受首推的五感一心質感自助餐 Buffet，鄰近瑞豐夜市及捷運站的絕佳地理位置，也讓行程規劃更富彈性！

帕可麗酒店擁有絕佳的地理位置，在忙碌與城市中提供一個旅人能夠自在步足，又可重拾能量的空間，不管是商務或休閒都能像在公園中尋得所需的平靜與能量。

酒店設計以「旅人自主空間」為主軸，同調性的色溫與線條光影串聯每個環境，大面積的落地窗、簡約舒爽的白色桌面，融合木、鐵、岩、光與影的感官元素設計。位置座落在北高雄瑞豐夜市、捷運紅線巨蛋站旁，附近地標包括漢神巨蛋購物廣場、孔廟、蓮池潭、春秋閣、原生植物園、壽山風景區、打狗英國領事館、高美館等藝文休閒景點，對於旅客或商務客皆十分便捷。

酒店內的餐廳「艾可廚坊 CERCLE de Cercle Fusion Restaurant & Bar」，原創自麗尊酒店品牌「艾可柏菲」，CERCLE 為法文字義的圓與圈，意旨料理融合法、義、日式料理的風味與技法。主廚大量採用台灣在地漁蔬肉品等食材，以及餐廳自行栽養的調味香草，日夜不同時段滿足用餐需求。舉凡早午餐與午茶輕食，無論上班前的一餐、親友休假聚會、商業午餐、或姊妹們甜品小酌，都能在此找到舒活又享受的一刻；夜間則有單點或主廚套餐，美食、景點與時尚氛圍隨手可得。



▲帕可麗的外觀、客廳、住房，盡顯精品美學風格。





▲餐廳艾可廚坊就在明誠公園旁，全面落地窗讓公園舒活的意象自在流動，光影的鋪陳無論日夜都讓用餐時的感受成為一種饗宴。



▲結合法、義、日式美食風格，每一道料理都是美學饗宴。

桃園味全埔心牧場、苗栗飛牛牧場、嘉義綠盈牧場

來去牧場放牛吃草

帶點涼又有點陽光的秋天，最適合出遊了，尤其是置身擁有大片草原的牧場，放眼望去綠油油一片，讓人心曠神怡外，與乳牛及其他小動物互動，不單是小孩，就連大人都會被牠們可愛的模樣給融化，一天不趕急的玩，舒服又愜意。

桃園 味全埔心牧場

若要論北台灣最資深的牧場，非埔心牧場所屬，目前已有一甲子之齡；偌大的園區共有 56 公頃，兼具休閒與教育目的。

這裡真的是老少皆宜；對銀髮族來說，園區平緩好走，而且規劃的每一條道路相當寬敞，走累了還可以在成蔭的老樹下休憩；對小孩來說，這裡是個天堂，能餵牛、羊等小動物外，迷你電動汽車的現代化設備，像個小型的駕訓車場，體驗開車的樂趣；對情侶來說，綠草如茵，適合野餐談心、牽手走情人道或是倚偎湖中划船。

由於園太大，於是規劃了「電動車租借站」，針對單人到四人設計的車款，更有定時的環場列車，適合第一次來想了解園區有什麼好玩的景點，遊一圈後再做定點玩。

最多人停駐的點就是動物互動區，自費購買紅蘿蔔或是牧草，就能體驗餵食小動物的樂趣，像是乳牛、巴貝多羊、小兔子；每天更有親手擠牛奶 DIY、牛仔趕羊秀、豬及羊的動物表演等，活動多元有趣。

這裡適合安排一天的時間，到了用餐時間，可以到園區內的餐廳享用或是安排野餐食物；可容納三千人的烤肉場地，可以自行準備或是在販賣區買到一應俱全的烤肉用具或烤肉食材。

交通便利性 ★★★★★

場內豐富性 ★★★★★

餐飲多元性 ★★★★★

停車方便性 ★★★★★



【index】桃園縣楊梅市高榮里 13 鄰 3 之 1 號，03-4644131



▲牧羊人趕羊秀相當少見，來這裡一定要先問好時間，免得錯過。



▲偌大的園區全靠雙腳走完實在累人，建議可以租借電動車或協力車，悠哉賞玩。



▶電動迷你汽車規劃有平交道、上下坡車道，是小孩的最愛，體驗時需要一位大人陪同。

◀來牧場一定要餵牛及其他小動物，可以買一包紅蘿蔔及牧草，所有小動物都能一次餵到。

苗栗 飛牛牧場

群山環繞下的牧場，綠樹蒼翠、碧草如茵，尤其是清晨天剛亮時，雲霧妝點，牛隻穿梭，宛若仙境般美麗，也難怪不少偶像劇在這裡取景。

想要實際了解與乳牛有關的一切，這裡是最佳的選擇，有乳牛的生態區及乳製品生產區，而且座落在群山之間，環境幽美，下榻一晚，除了滿載豐富知識外，還能洗滌身心靈。

相信中部的小朋友，對飛牛牧場並不陌生，因為國小與幼稚園的校外教學最愛安排來這裡一日遊；透過實際擠牛乳、餵小牛喝奶等體驗，親近乳牛外，更可以在可愛動物區餵貝多綿羊、紐西蘭白兔、台灣黑山羊等，來到復育的蝴蝶生態區，至少有上百隻蝴蝶成群飛舞，在品種上面能欣賞到數十種，並且從卵、幼蟲、蛹到成蟲，看到牠們的完整生活。

為了讓人在賞玩之餘，也能達到休憩的作用，園區內設有多條步道，像是垂榕步道、欖仁步道、樟林步道、叢林步道等，由於在不破壞自然環境下砌建步道，因此多以木棧空橋、碎石砂土、連鎖磚、紅磚以及枕木等自然材質組成。

擁有整體規劃的牧場與大自然融為一氣，這種細微的美感，特別適合住一晚，所提供的房間也很雅緻；提供的餐廳更是多元，輕食、小火鍋、簡餐及西式料理，尤其是以牧場牛奶熬製的牛奶鍋，最具特色。



交通便利性 ★★★★★
場內豐富性 ★★★★★
餐飲多元性 ★★★★★
停車方便性 ★★★★★



▲飛牛牧場座落群山間，牧場就像幅畫般，可以說是台灣最美的牧場之一。



▲鴨 BB 大遊行是園區的高潮之一，因為鴨子會排成一列出場與遊客互動。



▲馬車體驗，讓人聯想自己是公主乘著馬車前來，一出場總是吸引不少目光。

◀可愛動物區中的羊最討喜，尤其是小羊，還能買奶瓶餵牠們。

【index】苗栗縣通霄鎮南和里 166 號，03-778-299



嘉義 綠盈牧場

小巧精緻的牧場，雖然沒有提供住宿服務，但為了增添場內的豐富性，除了提供與酪農相關的資訊及餵牛活動外，也有山羊、兔子、馬兒、鵝群等可愛動物區，適合親子遊。



▲綠盈牧場不提供住宿，但小而美，讓人彷彿置身國外牧場般美麗。

學電機的牧場主人，捨棄了前往都會工作的機會，只因為想要重現小時候記憶中的嘉義，放眼望去綠油油的單純美好；更想帶回求學時，接觸國外酪農業刻畫在腦中那幅「綠水盈然」的美麗景象，從沒有得到父母的支持下，堅持規劃牧場，更取名為「綠盈」，就是期許自己也能做出讓人不用出國就能欣賞美景。

戰勝毅力與果決的勇氣，最終得到父母的支持；更為了讓國人了解牛乳及乳牛的生態與過程，從牛乳的資訊到實際與乳牛的互動，做為牧場的主軸；同時也提供了更多能提升大人與小孩遊憩的設施。

牧場內有兒童遊戲區，像是迷你投幣式火車，也可沿著鵝群生活的池塘環繞一圈，不同的角度看鵝群悠游或展翅，同時設計平交道的標誌、暗黑的隧道，讓小朋友在遊樂中學習；此外，木製的體能設施也很合小朋友體驗，手腳並用爬上攀下，強健體適能並有助感覺統合的開發。

漫天飛舞的蝴蝶更是小朋友的最愛，只要一接近牠們的蜜源區，蝶兒身邊飛，想要一探究竟，設有蝴蝶館可了解得更清楚；牧場雖然全年無休，但僅假日開放所有活動，平日就無法看到鵝媽媽賽跑、擠牛乳體驗及水搖船樂趣。H

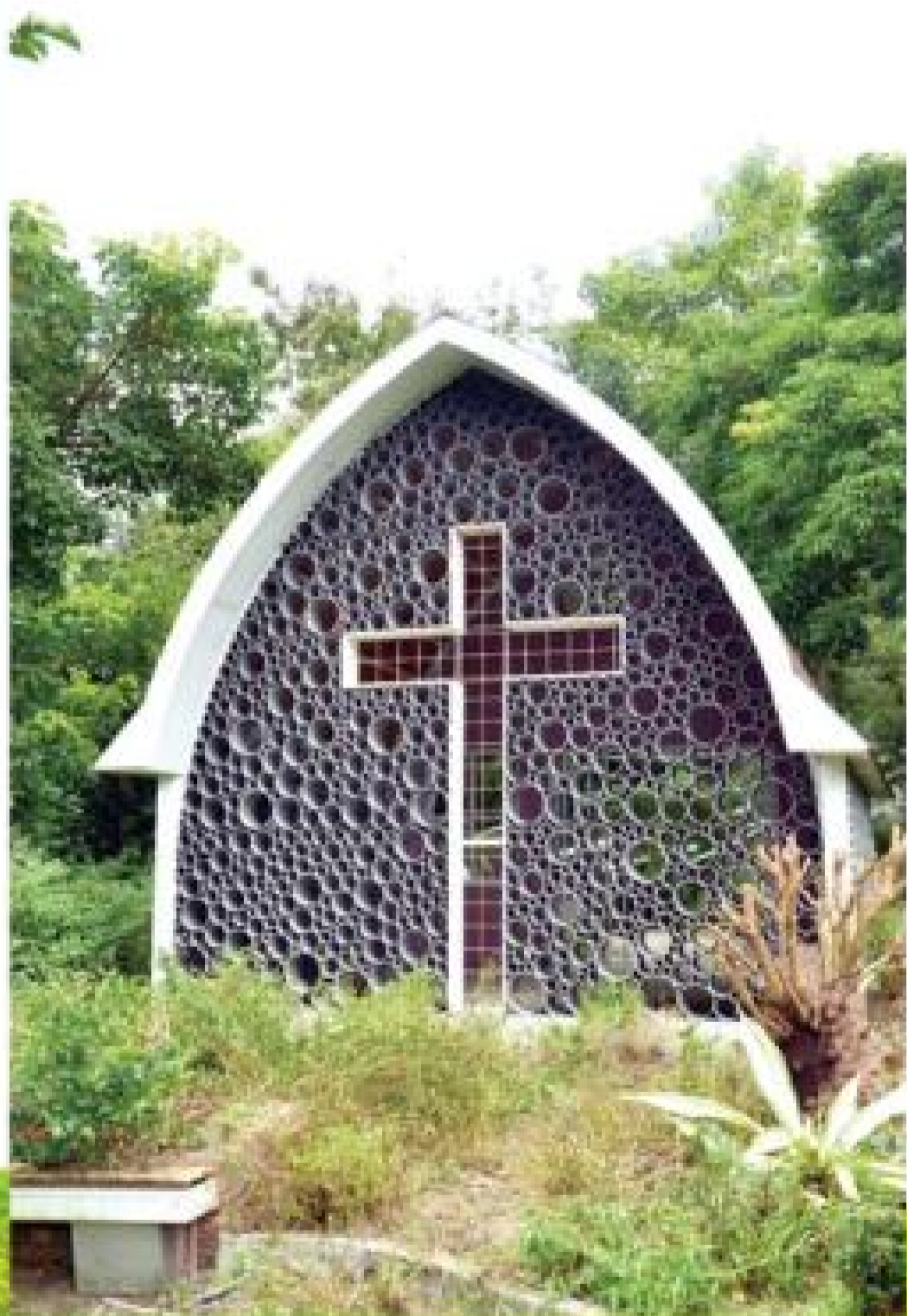


▲小朋友樂此不疲的牽牛花溜滑梯共有二座，由於速度快，需要大人陪同。



▲沿著鵝媽媽賽跑道環繞一圈，可以看到鵝群快樂悠游。

【index】嘉義縣中埔鄉鹽館村4鄰2-3號，05-2538505



▶牧場的動物及昆蟲很多，仔細看到處都有驚喜。

◀賞蝶屋的前門為蝴蝶造型，並以塑膠水管設計成教堂，運氣好時，還能看到光影透過水管做變化。

交通便利性 ★★
場內豐富性 ★★★★★
餐飲多元性 ★★★★★
停車方便性 ★★★★★



Honda 試乘送好禮

FIT HR-V CITY 試乘天天抽 iPhone X



FIT

HR-V

CITY

自即日起至 2018/02/11 止。

天天抽出一名得獎者，共抽出 103 支全新上市 iPhone X！

抽獎資格可累積，越早參加中獎機會越高！

Honda 響應舊換新 入主禮遇5萬立即領



旗艦熱門季！ 智慧新秀 各領風騷

每回到了下半年，各家手機廠商總會共襄盛舉，紛紛選在同一時段發表自家旗艦機種；話說，您捨得錯過這波能夠大舉搶錢的換機潮嗎……？！

改款新作

Apple iPhone X & Apple iPhone 8 & iPhone 8 Plus

產品特色 分別內建 4.7 與 5.5 吋螢幕、正反皆玻璃材質、支援 Qi 無線充電規格

型號 iPhone X 上市時間：2017 年 11 月
iPhone 8 & iPhone 8 Plus 上市時間：2017 年 9 月

建議售價 iPhone X：NT\$35,900 起
iPhone 8：NT\$25,500 起
iPhone 8 Plus：NT\$28,900 起

相信有撐住眼皮收看 Apple 2017 發表會（台灣時間 9/13 凌晨 1 點開播）的果粉們，都知道今年總計推出了 3 款 iPhone 新作，包括：iPhone 8、iPhone 8 Plus 及 iPhone X（讀音為 Ten、X 為羅馬數字 10 的意思），完整呼應 iPhone 面世 10 週年，前兩款為 iPhone 7 及 iPhone 7 Plus 的改版作品、而 iPhone X 則改採全螢幕設計，以全新面貌示人，並且捨棄了 HOME 鍵，正反面

皆為玻璃材質，側邊為不鏽鋼邊框，具備防潑、防塵、防水等功能。

iPhone X 正面為全新的 5.8 吋 OLED Multi-Touch 顯示螢幕，解析度為 2436×1125、458ppi，同時擁有 1,000,000：1 的對比度。由於捨棄了單一 HOME 鍵設計，原本的 TouchID 便改由 Face ID 取代，只要看著手機，它就會自動幫你解鎖。Face ID 主要是透過正面的 TrueDepth 相機執行，像是：測繪點投射器有總計超過 30,000 個不可見光測繪點會投射到臉上，以建構專屬的個人面孔測繪圖；紅外線鏡頭則會讀取測繪點並組成紅外線影像，然後將數據傳送至 A11 Bionic 晶片內的 Secure Enclave，藉此比對資料是否吻合。預計 11 月上市。

另外，iPhone 8、iPhone 8 Plus 已於日前上市，改變較大之處在於：機身正反面皆採用玻璃材質，側邊搭配同色系的航太等級鋁金屬邊框，色系方面提供太空灰、銀色與金色等選擇，不過，

Point 1= 玻璃材質

三款新品正反面皆採用堅固的玻璃材質，搭配鋁金屬邊框，機身同時具備防潑、抗水、防塵等功能。

金色在視覺方面與先前的土豪金有些許不同，整體顏色看起來有點類似前代玫瑰金+金色的綜合體。

iPhone 8 與 iPhone 8 Plus 於正面分別搭載了 4.7 吋及 5.5 吋 Retina HD 顯示器，內建 True Tone 技術，採用 4 通道環境光度感測器，能夠微調螢幕上的白平衡，以符合周遭光線色溫，讓顯示器上所出現的畫面，就如同印刷品一樣自然，同時也可以減少雙眼負擔；搭配 P3 廣色域，能夠讓螢幕中的畫面看起來更加鮮明、生動。兩款手機皆裝上強而有力的 A11 Bionic 處理器，配備 4 個節能核心，比先前 A10 Fusion 在速度上提升了 70%，同時也增加了 AR（擴增實境）方面的應用。另外，在影像應用部份，iPhone 8 內建單顆 1,200 萬素、f/1.8 六枚鏡片組廣角鏡頭，具備光學影像穩定功能；iPhone Plus 則擁有 1,200 萬畫素 f/1.8 六枚鏡片組廣角 + f/2.8 長焦雙鏡頭相機，擁有光學變焦及人像模式，其中，人像模式提供人像光線功能，標榜可拍攝出宛如棚拍的人像效果。此外，先前已經流出的無線充電規格，果真上身，支援 Qi 無線充電器充電規格，使用者只要一回家，便能立馬將手機擺上充電板，輕鬆補充電力！

評價 = ★★★★★

三款新機一次曝光，可滿足不同消費者需求，只是 iPhone X 的價格恐讓許多果粉卻步。



Point 2= 雙鏡頭設計

iPhone X 及 iPhone 8 Plus 在背面設置了廣角及長焦鏡頭，提供「人像光線」功能，包括：自然光、攝影棚燈光、輪廓光、舞台燈光、舞台燈光黑白等選擇。



雙曲面設計

Samsung Galaxy Note8

產品特色 螢幕擁有 18.5:9 的比例、屏佔比高達 83.6%、進化的 S Pen

上市時間 2017 年 9 月

建議售價 NT\$29,900

揮別了前款 Galaxy Note7 的陰霾，全新的 Galaxy Note 8 以新面目示人，螢幕方面仿照自家的 Galaxy S8 產品系列，以 18.5:9 比例呈現，只不過尺寸加大至 6.3 吋，並擁有 Super AMOLED 雙曲面設計，屏佔比高達 83.6%。此外，與 Galaxy Note8 密不可分的 S Pen，也增加了許多新功能，像是：「手寫動態貼圖」讓使用者可以選擇筆觸、顏色及背景，自行塗鴉或是筆寫，爾後存成動態的 GIF 檔；另外在螢幕關閉時，只要抽出 S Pen 就能啟動「隨手便利貼」，可新增多達 100 頁的手寫筆記，甚至將其釘選在待機畫面中，讓你不用害怕忘東忘西。

評價 = ★★★★★☆

揮別陰霾、全新出發，內建電池標榜經過 8 項嚴格測試，與 Galaxy S8、S8+ 等級相同。



3D 即時掃描

Sony Xperia XZ1

產品特色 擁有「3D 即時掃描」功能、可搭配 App 建立個人 3D 人物角色

上市時間 2017 年 9 月

建議售價 NT\$20,900

Sony Mobile 於 2017 德國 IFA 消費電子展發表了最新機種，包括：Xperia XZ1、Xperia XZ1 Compact 及 Xperia XA1 Plus。其中，Xperia XZ1 為下半年的重點旗艦機，最特別的是它搭載了「3D 即時掃描」功能，提供頭部、臉部、食物與不規則物品等四種掃描模式，只需要幾個簡單步驟，便能夠快速獲得 3D 立體圖像，同時，透過連結方式，使用者能夠將圖像分享於社群網站；運用內建的「AR 效果」或下載第三方 Apps，還可利用掃描結果創造出人物角色；甚至是將 3D 立體圖像透過 3D 列印機進行列印操作，打造專屬於你個人的 3D 收藏品。

評價 = ★★★★★☆

基本上，整體外型設計沒有太多變動，直接將產品亮點鎖定在「3D 即時掃描」功能，降低基礎 3D 建模的門檻。



專業耳朵調校

LG V30

產品特色 擁有 f/1.6 大光圈鏡頭、內建 6 吋 18:9 OLED FullVision 顯示螢幕

上市時間 2017 年 11 月

建議售價 未定

同樣地，LG 也選擇於 2017 德國 IFA 消費電子展發表旗艦新品 V30，官方強調產品擁有許多新功能，像是：擁有 f/1.6 大光圈鏡頭，能帶來更高的透光度，同時提升動態拍攝時的解析度；內建 6 吋 18:9 OLED FullVision 顯示螢幕，比起前代 V30 的機身長度縮短 8mm，厚度減少 3mm；經過知名音響品牌 B&O PLAY 音效工程師調校的 Hi-Fi Quad DAC，可提供優質音效體驗；隨盒還附上同樣經過專業調校的 B&O PLAY 耳機；機構及防護性方面，V30 採用了熱導管與冷卻墊，能夠使手機快速排熱，且具備 IP68 防水防塵等級，可應付生活中的各種操作情境。

評價 = ★★★★★

經過知名音響大廠的專業耳朵調校，讓手機的音效、音質更為精進，隨機附贈高階耳機超有誠意！



台北納美花園 新竹黛安莊園

景觀餐廳 五感都舒暢

不論是男生還是女生、任何年紀，進入滿是綠意的花園或莊園，肯定能拋開憂愁，甚至展笑顏，尤其是秋日時分，陽光沒有那麼炙熱，午後涼風輕拂，享用完餐點後，在園區內漫行，既是消化也消暑，輕鬆愜意，簡單卻幸福。

台北 納美花園

對於整日繁於工作的都會人來說，最容易且方便的紓解壓力方式，就是置身青山綠水，然後讓身心靈得到釋放，也因此坐落在林中的景觀餐廳如雨後春筍般出現；讓人可以藉由美食，忘卻煩憂，透過大自然的洗禮，調整工作中的快步調，讓心回歸到最初的平靜。

陽明山的景觀餐廳，有主打能賞夜景、觀夕照，更有能體驗採拾花卉或是水果；座落在仰德大道的納美餐廳，曾經是私人別墅，秉持與人共享的精神，開放經營餐廳，提供的料理目前是西式排餐。

餐廳沒有斗大的招牌，初來乍到的食客可以依恃沿路的指標前行，並不難找，而且提供二處停車場，可容納 30 部車，相當方便；停好車，往前走會先看到一棟兩層樓的餐廳及大片草坪，加總起來共有六千坪的空間，由於主人熱愛大自然，在不破壞環境的理念下與大家分享；因此這裡能跟國家公園連成一氣，鳥禽、昆蟲、花草樹木，都能快樂生存。

由於餐廳專營莊園婚禮，每到假日，經常是被包場做為婚禮派對，平日則是識途老馬的家庭客及即將進入禮堂的新人在這裡取景，預約是一定要的，以免等候或撲空。



▲用餐空間雅致有藝文氣息，角落間都有雕塑作品的陳放，牆上更有畫作可欣賞，增添了用餐情趣。

納美花園吸引人的地方，就是那片讓人看得心曠神怡的大片草原，特別是有帶小孩的家庭，幾乎會在這裡消磨一整天，細細品，悠悠玩。



【index】台北市士林區仰德大道三段 250 巷 11 弄 51 號，02-2861-5800

▲由於餐廳的前身是私人別墅，氣宇非凡，兩層樓的空間，沒有過多的裝潢，卻很有韻味。



▲餐廳的桌位擺放間距很大，讓人不覺擁擠，特別是不論坐在哪一個空間，都能透過落地窗接引戶外的自然美景。



▲走到花園最裡面，會發現羊兒的家，黑的、白的、混色的自在休憩玩耍中。



▲提供的餐點以排餐為主，有麵包、湯品、沙拉、前菜、主菜、蛋糕及飲品，不過份量都不多，適合女生食量，湯品每天供應濃湯及清湯供選擇，適合沾食麵包一起食用。



▲針對茹素者，提供松露野菇細扁麵，口味較淡，偏義式做法，麵條較彈牙，若想要軟爛口感，可以事先提醒。



▲烤鱸魚搭焗烤大蝦佐油白酒醬一次能吃到兩種不同做法的海味，適合喜歡吃海鮮的人點選，由於不做過多調味，新鮮吃得出來。



▲紅酒燉牛肉搭季節時蔬的牛肉在紅酒燉煮下，酒香四溢，而且燉得相當軟嫩，一夾就散，適合老人家及小孩的口感。



▲德國家鄉豬腳烤至剛好適口，皮脆肉嫩，口味較重，由於份量較大，適合男生食用。

新竹 黛安莊園

莊園在新埔鎮，但沒導航指引，還真的是會迷路，尤其是快要到時，還得通過僅能單向通車的溪邊小徑，對於新手車主，真的是會邊開邊皮皮挫。或許這就是莊園想給人遺世獨立的隱密空間感。

在進入莊園前，設有大門，特別標示「謝絕參觀」，不過通常會入內，不外乎是食客，再則是住客；雖然園內不大，但也夠消磨半天，因此吸引不少家庭客前來，而且多半是來享用下午茶。

從莊園的設計及陳設看來，主人肯定是女生，因為細心程度，讓人很窩心；尤其是餐廳建築物，仿若讓人真的在歐洲某莊園般美麗；這是主人在遊遍歐洲後，認為莊園歷久彌新，愈是在時間的淬鍊下，愈能散發美感。

為了呼應莊園，室內陳設多是老件，有來自歐洲及台灣的陳年家具，經過刨修整理後，反而呈現古樸雅致，就連餐廳的吧台，都是挖取自當時墓地的大石頭做奠基石，新舊交雜不但不突兀，反而相當和諧美好。

為了不破壞當地的自然生態，砌建時保留了老樹並栽下四時花木，讓人任何時候來訪，都耳目一新，尤其櫻花盛開之際，迎賓的五葉松引領日日櫻，美到令人留連忘返。

【index】新竹縣新埔鎮關埔路雲東段 1102 巷 1 弄 9 號，03-588-8989

►為了維持食客及住客的品質，莊園設有大門，並謝絕免費參觀。



▲園內處處綠意盎然，尤其是放眼望去綿延的青翠稻田，是都會人難以想像的美景。



▼廢物利用大改造，不論椅子、鍋子，還是畫框，妝以多肉植物，可愛又耐人尋味。





▲吧台的大石頭就是取自當地墓地，新舊交融，反倒呈現另一種美感。



▲室內的陳設以老件為主，有來自歐洲及台灣，甚至是整修後再設計，仔細看處處有驚喜。



▲戶外座位區的桌子來自老裁縫車的改造，並在桌面鑲以植物籃，整體設計樸實簡約。



▲輕食中的墨西哥捲餅份量足而且味道很不錯，吃巧又吃飽。



▲下午茶時間可以點巧克力鬆餅，鬆餅外脆內軟，搭配冰淇淋及香蕉，美味十足。



▲午餐只有兩種選擇，分別是紅酒牛肉蘑菇飯及牛肝菌海鮮義大利麵，主餐適合女生的份量，吃起來不令人失望，附餐有前菜、湯品、甜點、飲料。

3 種風格 9 大重點家飾

工業風、典雅風 設計風佈置小妙招

空間的佈置，是品味最直白的表現。如果習慣懷舊，工業用途與金屬材料就是營造質感的重點；倘若嚮往舒適，典雅的品牌家具通常也為首選；甚或喜好創意，設計類的風格家飾則是絕佳幫手。如何讓自己的空間擁有個性？本篇精選九大重點家飾，讓空間立刻變身！

圖片提供：MOT明日聚落

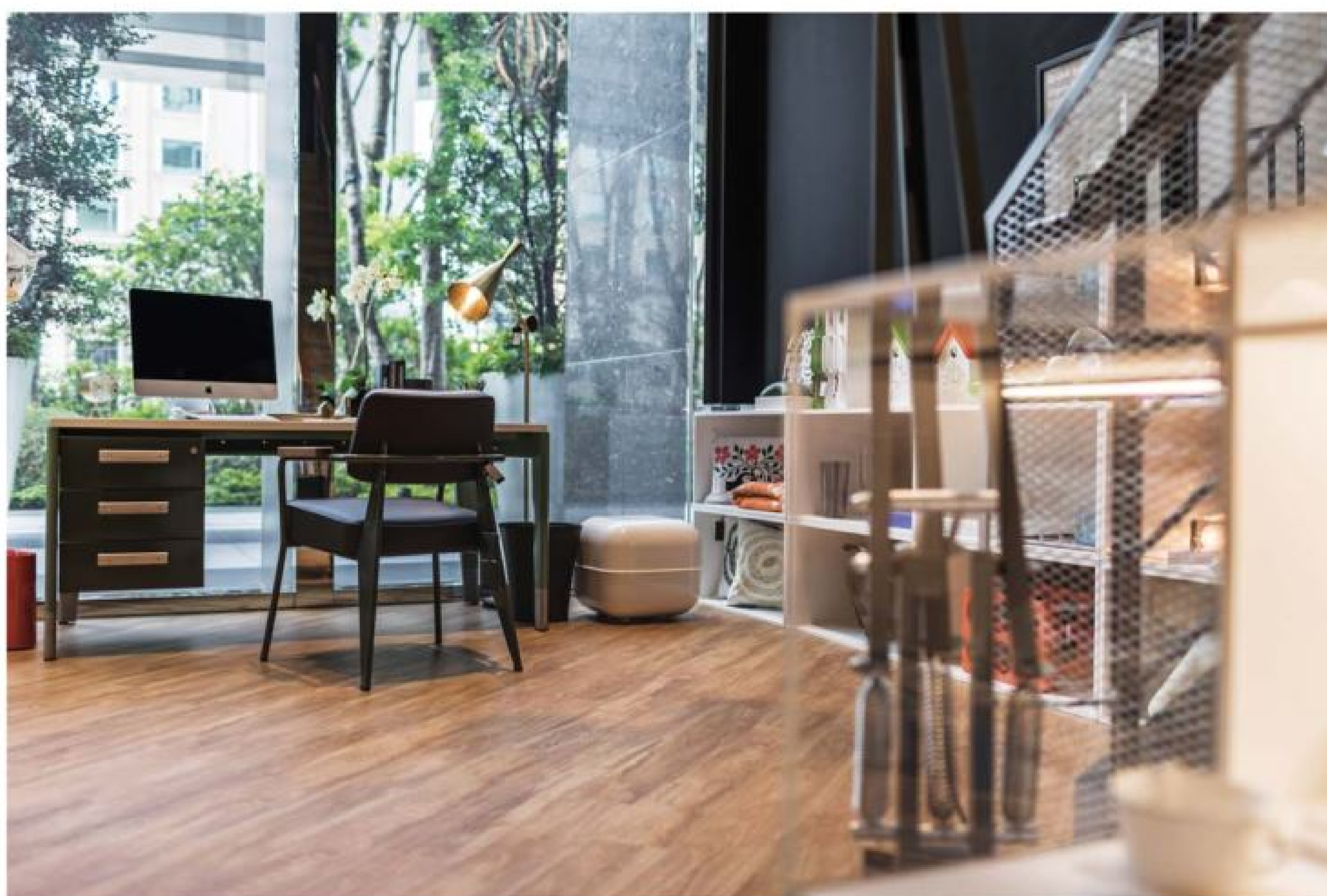
工業風「時空交錯」 佈置重點「工業燈、復古椅、抽屜桌」

大量採用金屬、管線外露，原始的水泥石材，圍繞黑白灰色調，再以棕色原木與皮革帶出質感，工業風的氛圍立即呈現！

Original 1227 Giant 巨人燈原本是工業用途的檯燈，它的「折臂式結構」設計靈感來自於人類的四肢，透過彈簧伸縮可以使燈臂活動自如，又能長時間固定在同一角度位置，而一切重量的平衡來自厚實的底座，燈罩的特殊曲線還能聚光省電。

頂級沙發軟墊覆蓋天然牛皮革，成為厚實的皮椅墊，安裝在工業風格的鋼管骨架上，扶手處再用煙薰橡木實木裝飾並增添溫暖觸感。三角形的幾何式後腳是 Jean Prouve 的金字招牌，經典的扶手皮革單椅除了作為餐椅，會客或是面談時讓來賓乘坐也很有面子。

Bureau Metallique 書桌是 Jean Prouvé 為 Vitra 做出的設計，擁有單純實用的三層抽屜櫃，服貼在工業風格的綠色金屬桌腳。光滑細緻且抗磨損的美耐皿桌板，隱藏著符合現代 3C 科技需求的電源纜線溝槽。



Anglepoise 巨人燈，NT\$144,700



Vitra 扶手椅，NT\$91,300



Vitra 書桌，NT\$138,600



典雅風「古往今來」 佈置重點「舒適沙發與腳凳、綜合材料茶几」

沈穩的色調，搭配質感的素材，從古至今的品牌價值與手工藝術的相互帶動，以及符合人體工學所帶來的舒適感受，堆疊成既古典且優雅的裝飾內涵。

Flexform 的 ETTORE 沙發擁有全世界沙發美譽，本身為幾何塊狀外觀，卻不顯得僵硬，捨棄了金屬椅腿的高度，將空間留給展現出充足高度的座墊，有利於展現乘坐時的無比舒適。

設計師 Antonio Citterio 將一個金屬底座和特殊單腿連結三隻椅腳設計組成 KIDD 圓形茶几，圓形的桌面採用胡桃木，金屬與木質感結合的設計，使得空間顯得格外典雅。

FEEL GOOD 腳凳則傳達一份漂浮的輕盈感，同時也表現出當代的永恆古典主義，與 FEEL GOOD 沙發搭配使用。



Flexform 沙發，NT\$478,400



Flexform 圓形茶几，NT\$35,900



Flexform 腳凳，NT\$65,100

設計風「滿足想像」 佈置重點「現代沙發、扶手椅、咖啡桌」

簡潔的線條結合俐落的色彩，明亮的印象卻又能多重收納，些許的留白看似簡單，實則大有創意，在用途上也突破單一傳統框架。

芬蘭大師 Ilmari Tapiovaara 設計的 Kiki Collection 系列，有著細緻椅腿，方塊狀布料軟墊，以橢圓橫切面金屬管為骨架，簡練的線條與精緻的工法，成為 1960 年代現代主義風格設計的代表。

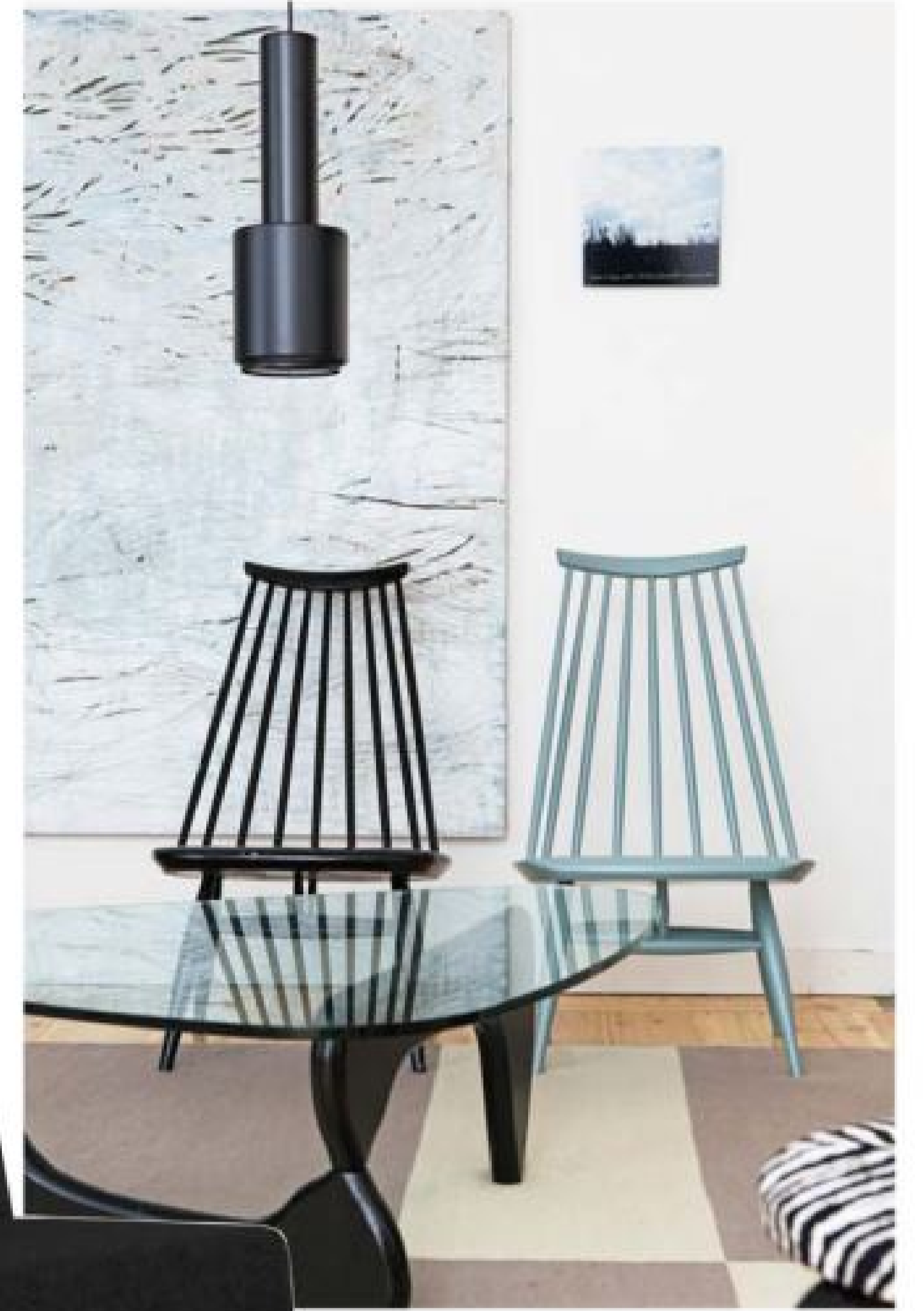
Crinolette 扶手椅為芬蘭大師 Ilmari Tapiovaara 於 1962 年的設計，背面和框架為塗色實心樺木，優雅的輪廓，訴說著跨越時代的經典。

e15 創辦人 Philipp Mainzer 為這款邊桌命名 Enoki，日語的意思正好是金針菇，光滑細緻的金屬施以選色用心的彩鋼烤漆。冷冽生硬的金屬桌腳因此擁有明亮活潑的氣質，搭配天然珍貴各種石材桌面，用嚴選材料和精準的細節取代繁複花俏的設計，寬扁的 Enoki 大面積桌面，適合作為主要使用的咖啡桌，瘦窄的 Enoki 高度較高，適合在側邊做層次搭配或是輔助桌。

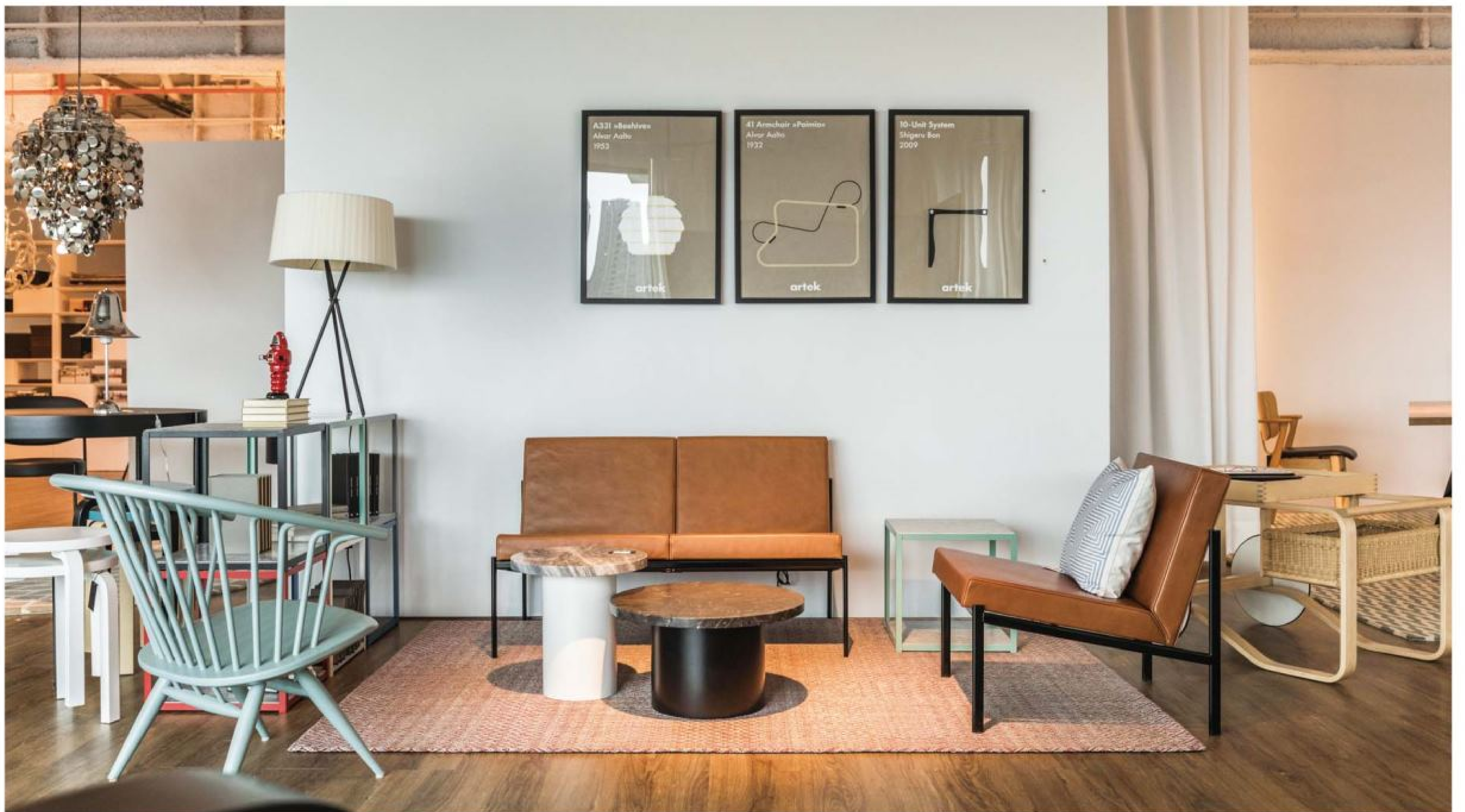


Enoki 蕈菇大理石邊桌
NT\$52,500

Artek 芬蘭小姐休閒椅，NT\$77,800



Artek 主人椅，NT\$158,500



MOT SELECT 明日選品

從桌上文具、書房擺飾、時尚香氛到空間軟件的每個角落，展現獨一無二的專屬品味。
02-8772-0078，台北市大安區建國南路一段65巷5號1樓

MOT CASA 明日家居

透過質感與設計家具、工藝與經典品牌，為生活空間創造風格、配置提案。
02-8772-5508，台北市建國南路一段65巷9號1樓

個人資料

- 姓名： _____ ●性別： 1. 男 2. 女 ●請問您是否為 Honda 車主 1. 是 2. 否（以行照登記為準）
- 年齡別： 1. 25-29 歲 2. 30-34 歲 3. 35-39 歲 4. 40-44 歲
 5. 45-49 歲 6. 50-54 歲 7. 55-59 歲 7. 60 歲以上
- 婚姻： 1. 未婚 2. 已婚無小孩 3. 已婚有小孩 4. 其他
- 學歷： 1. 國中及以下 2. 高中職 3. 大學 / 大專 4. 研究所及以上
- 車型： _____ ●出廠年月： _____ 年 _____ 月

聯絡方式

- 收件人： _____ ●收件地址： _____
- 電話：(住家) _____ (公司) _____ (手機) _____ ●電子郵件： _____
- 請問未來 Honda 如果舉辦車主相關調查，您是否願意接受邀請來參加調查？
 1. 願意，請聯絡我 2. 不願意

The Power of Dreams
HONDA

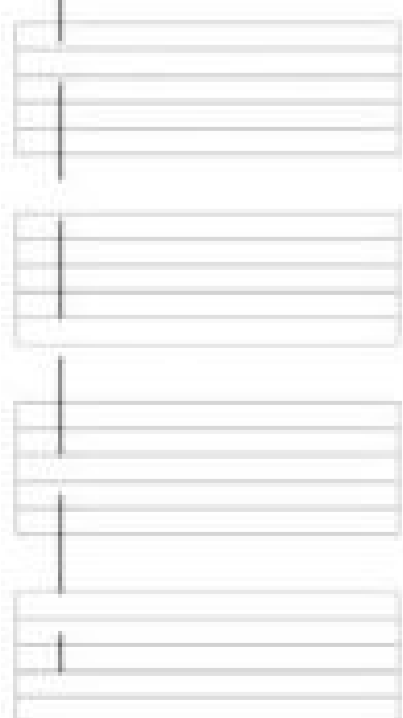
廣告回信
台北郵局登記證
台北廣字第00623號

104-99

台北郵政112-456號信箱

Honda MAGAZINE

台灣本田股份有限公司



Honda MAGAZINE

親愛的讀者，感謝您撥冗填寫回函。您的滿意及寶貴意見是我們提昇 Honda Magazine 的原動力：我們歡迎您以 e-mail：hf_shih@honda-htw.com.tw 表達意見，謝謝！提醒您！每位車主皆可獲得免費贈閱 4 期。Honda 網站目前也提供車主雜誌電子版，請至 www.honda-taiwan.com.tw/member_magazine_login.aspx 閱覽。

另外，歡迎您利用 Honda 網站 >> 車主服務 >> My Honda 投稿專區

www.honda-taiwan.com.tw/member_magazine_form.aspx 投稿！註明車主相關資訊，再說明您和 Honda 的故事（也可上傳文字檔案），並附上您和愛車合照，即有機會獲選刊登在續期的 Honda Magazine！來稿一經採用，Honda Taiwan 將致贈精美禮品一份。（如本贈品用罄，Honda Taiwan 將以其他贈品替換。）



Q1. 在看完 2017 年秋季號之後，您對它的整體滿意程度是？

5. 非常滿意 4. 滿意 3. 普通 2. 不滿意 1. 非常不滿意

Q2. 針對 2017 年秋季號的改版，您對它的整體滿意程度是？

5. 非常滿意 4. 滿意 3. 普通 2. 不滿意 1. 非常不滿意

Q3. 請問您對 2017 年秋季號各單元的喜歡程度為何？

	非常喜歡	喜歡	普通	不喜歡	非常不喜歡	沒看 / 跳過	原因
◎從螺絲釘開始的體貼之心	<input type="checkbox"/>	<input type="checkbox"/>	<input type="checkbox"/>	<input type="checkbox"/>	<input type="checkbox"/>	<input type="checkbox"/>	_____
◎安全更進化 2018 All New FIT 完美登場	<input type="checkbox"/>	<input type="checkbox"/>	<input type="checkbox"/>	<input type="checkbox"/>	<input type="checkbox"/>	<input type="checkbox"/>	_____
◎CR-V 狂銷破萬 HR-V 持續熱賣 Honda SUV 銳不可擋	<input type="checkbox"/>	<input type="checkbox"/>	<input type="checkbox"/>	<input type="checkbox"/>	<input type="checkbox"/>	<input type="checkbox"/>	_____
◎安全優先 型格至上 2018 All New CITY 進化再登場	<input type="checkbox"/>	<input type="checkbox"/>	<input type="checkbox"/>	<input type="checkbox"/>	<input type="checkbox"/>	<input type="checkbox"/>	_____
◎安全，就由 Honda 來實踐	<input type="checkbox"/>	<input type="checkbox"/>	<input type="checkbox"/>	<input type="checkbox"/>	<input type="checkbox"/>	<input type="checkbox"/>	_____
◎E-NCAP 以 Jazz (FIT) 示範小型車安全配備演進	<input type="checkbox"/>	<input type="checkbox"/>	<input type="checkbox"/>	<input type="checkbox"/>	<input type="checkbox"/>	<input type="checkbox"/>	_____
◎日本原裝私家座艙 ODYSSEY 層峰之選	<input type="checkbox"/>	<input type="checkbox"/>	<input type="checkbox"/>	<input type="checkbox"/>	<input type="checkbox"/>	<input type="checkbox"/>	_____
◎突破自我，再創巔峰 2017 Role Play Contest 銷售演練發表會	<input type="checkbox"/>	<input type="checkbox"/>	<input type="checkbox"/>	<input type="checkbox"/>	<input type="checkbox"/>	<input type="checkbox"/>	_____
◎永續勵進 2017 S-Con 服務技能競賽	<input type="checkbox"/>	<input type="checkbox"/>	<input type="checkbox"/>	<input type="checkbox"/>	<input type="checkbox"/>	<input type="checkbox"/>	_____
◎世界新聞集錦	<input type="checkbox"/>	<input type="checkbox"/>	<input type="checkbox"/>	<input type="checkbox"/>	<input type="checkbox"/>	<input type="checkbox"/>	_____
◎#MYSTYLE 別無分號 Honda MSX125 ABS 玩樂上市	<input type="checkbox"/>	<input type="checkbox"/>	<input type="checkbox"/>	<input type="checkbox"/>	<input type="checkbox"/>	<input type="checkbox"/>	_____
◎四缸街跑進化 Honda Motorcycle 2017 賽道體驗會	<input type="checkbox"/>	<input type="checkbox"/>	<input type="checkbox"/>	<input type="checkbox"/>	<input type="checkbox"/>	<input type="checkbox"/>	_____
◎暢所奔馳 0 利率專案	<input type="checkbox"/>	<input type="checkbox"/>	<input type="checkbox"/>	<input type="checkbox"/>	<input type="checkbox"/>	<input type="checkbox"/>	_____
◎不再有障礙！山路駕駛須知	<input type="checkbox"/>	<input type="checkbox"/>	<input type="checkbox"/>	<input type="checkbox"/>	<input type="checkbox"/>	<input type="checkbox"/>	_____
◎車主集錦	<input type="checkbox"/>	<input type="checkbox"/>	<input type="checkbox"/>	<input type="checkbox"/>	<input type="checkbox"/>	<input type="checkbox"/>	_____
◎假日爆米花 最新電影搶先看	<input type="checkbox"/>	<input type="checkbox"/>	<input type="checkbox"/>	<input type="checkbox"/>	<input type="checkbox"/>	<input type="checkbox"/>	_____
◎閱讀之秋 好書精選	<input type="checkbox"/>	<input type="checkbox"/>	<input type="checkbox"/>	<input type="checkbox"/>	<input type="checkbox"/>	<input type="checkbox"/>	_____
◎新開幕旅店特輯 北中南住宿心體驗	<input type="checkbox"/>	<input type="checkbox"/>	<input type="checkbox"/>	<input type="checkbox"/>	<input type="checkbox"/>	<input type="checkbox"/>	_____
◎來去牧場放牛吃草 桃園味全埔心牧場、苗栗飛牛牧場、嘉義綠盈牧場	<input type="checkbox"/>	<input type="checkbox"/>	<input type="checkbox"/>	<input type="checkbox"/>	<input type="checkbox"/>	<input type="checkbox"/>	_____
◎Honda 試乘送好禮 天天抽 iPhone X	<input type="checkbox"/>	<input type="checkbox"/>	<input type="checkbox"/>	<input type="checkbox"/>	<input type="checkbox"/>	<input type="checkbox"/>	_____
◎旗艦熱門季！智慧新秀 各領風騷	<input type="checkbox"/>	<input type="checkbox"/>	<input type="checkbox"/>	<input type="checkbox"/>	<input type="checkbox"/>	<input type="checkbox"/>	_____
◎景觀餐廳 五感都舒暢 台北納美花園 新竹黛安莊園	<input type="checkbox"/>	<input type="checkbox"/>	<input type="checkbox"/>	<input type="checkbox"/>	<input type="checkbox"/>	<input type="checkbox"/>	_____
◎工業風、典雅風、設計風佈置小妙招 3 種風格 9 大重點家飾	<input type="checkbox"/>	<input type="checkbox"/>	<input type="checkbox"/>	<input type="checkbox"/>	<input type="checkbox"/>	<input type="checkbox"/>	_____

Q3. 在看完 2017 年秋季號之後，您覺得它是否有提升您對 Honda 下列的品牌印象？

	沒有提升	(1) 有點提升 ----- 明顯提升 (5)				
◎先進的	<input type="checkbox"/>	<input type="checkbox"/> 1	<input type="checkbox"/> 2	<input type="checkbox"/> 3	<input type="checkbox"/> 4	<input type="checkbox"/> 5
◎有夢想的	<input type="checkbox"/>	<input type="checkbox"/> 1	<input type="checkbox"/> 2	<input type="checkbox"/> 3	<input type="checkbox"/> 4	<input type="checkbox"/> 5
◎高品質的	<input type="checkbox"/>	<input type="checkbox"/> 1	<input type="checkbox"/> 2	<input type="checkbox"/> 3	<input type="checkbox"/> 4	<input type="checkbox"/> 5
◎有品味的	<input type="checkbox"/>	<input type="checkbox"/> 1	<input type="checkbox"/> 2	<input type="checkbox"/> 3	<input type="checkbox"/> 4	<input type="checkbox"/> 5
◎有挑戰精神的	<input type="checkbox"/>	<input type="checkbox"/> 1	<input type="checkbox"/> 2	<input type="checkbox"/> 3	<input type="checkbox"/> 4	<input type="checkbox"/> 5
◎安全的	<input type="checkbox"/>	<input type="checkbox"/> 1	<input type="checkbox"/> 2	<input type="checkbox"/> 3	<input type="checkbox"/> 4	<input type="checkbox"/> 5

Q4. 請問 2017 年秋季號中所提供的軟性素材（包含旅遊、美食、用車相關資訊等）您覺得它的實用性如何？

5. 非常實用 4. 實用 3. 普通 2. 不太實用 1. 非常不實用

Q5. 在看完 2017 年秋季號之後，您覺得它是否有提升您對 Honda 下列的品牌印象？

	沒有提升	(1) 有點提升 ----- 明顯提升 (5)				
◎理解度—讓我了解 Honda 這個品牌	<input type="checkbox"/>	<input type="checkbox"/> 1	<input type="checkbox"/> 2	<input type="checkbox"/> 3	<input type="checkbox"/> 4	<input type="checkbox"/> 5
◎好感度—讓我喜歡 Honda 這個品牌	<input type="checkbox"/>	<input type="checkbox"/> 1	<input type="checkbox"/> 2	<input type="checkbox"/> 3	<input type="checkbox"/> 4	<input type="checkbox"/> 5
◎關聯度—讓我覺得 Honda 與我的生活息息相關	<input type="checkbox"/>	<input type="checkbox"/> 1	<input type="checkbox"/> 2	<input type="checkbox"/> 3	<input type="checkbox"/> 4	<input type="checkbox"/> 5
◎忠誠度—我願意繼續考慮 Honda 這個品牌	<input type="checkbox"/>	<input type="checkbox"/> 1	<input type="checkbox"/> 2	<input type="checkbox"/> 3	<input type="checkbox"/> 4	<input type="checkbox"/> 5
◎推薦度—讓我願意介紹 Honda 給我的朋友	<input type="checkbox"/>	<input type="checkbox"/> 1	<input type="checkbox"/> 2	<input type="checkbox"/> 3	<input type="checkbox"/> 4	<input type="checkbox"/> 5

Q6. 如果您對本期內容有任何意見、建議或感想，請不吝指教

質感外型 愛不釋手



ALL NEW
CITY 有型進化 新登場

■ 9 大主動安全系統

- | | | |
|-----------------------|-----------------------|---------------------------|
| EBC 電子煞車力道分配系統 | BA 電子式煞車力道輔助系統 | BOS 煞車優先系統 |
| TPMS 胎壓異常警示系統 | HSA 斜坡起步輔助系統 | ESS 緊急煞車警示系統 |
| CTS 智慧型方向燈 | VSA 車身動態穩定控制系統 | MA EPS 方向盤動態修正輔助系統 |

- **G-CON** ACE 鋼骨結構車體
- 6 SRS 輔助氣囊
- 絕佳平均油耗 17.5 km/L
- LED 晝行燈 / 自動頭燈
- 後座出風口

*規格配備請以實車為準 *係以經濟部能源局登載之測試油耗值為準 *油耗數值係為控制溫度及濕度的實驗室中、不受外界天候及路況影響下取得、與實際道路數值可能有所落差

Honda Cars

汐止 02-26472525	仁愛 02-87325198	北投 02-28981919	松山 02-25288383	濱江 02-25020100	內湖 02-26583966	文山 02-86635699	大安 02-27016009	永和 02-29220908
中和 02-22210258	板橋 02-22555859	三重 02-89881848	新莊 02-85225030	輔大 02-66357000	土城 02-82622000	新店 02-22112222	經國 03-32699999	桃園 03-3479999
中壢 03-4335678	平鎮 03-4391111	楊梅 03-4785699	竹北 03-5516076	竹東 03-5824218	新竹 03-5726699	頭份 037-626696	苗栗 037-372088	豐原 04-25132111
北台中 04-22417758	中台中 04-23821866	南台中 04-23382255	西台中 04-23121689	沙鹿 04-26630322	大里 04-24069933	太平 04-22153001	草屯 049-2325299	彰化 04-7331678
鹿港 04-7331678	花壇 04-7877966	斗六 05-5333456	斗南 05-5953636	嘉義 05-2771357	永康 06-2535757	歸仁 06-2395555		
西台南 06-3506788	東台南 06-2600678	左營 07-3502655	大順 07-3852655					
九如 07-8626888	前鎮 07-3331536	民族 07-2298800	鳳山 07-7252140					
屏東 08-7552000	宜蘭 03-9289800	花蓮 03-8539966	台東 089-360575					

台灣本田股份有限公司
Honda Taiwan Co.,Ltd. 地址：台北市民生東路三段69號13樓
全方位顧客服務專線：0800-666-789
www.honda-taiwan.com.tw



Honda Taiwan 官方網站



HONDA
The Power of Dreams